



# **Ett samhälle som håller ihop - Socialdemokraternas och Vänsterpartiets förslag till strategisk plan och budget 2027–2029**



# Innehållsförteckning

.....	1
<b>1 Oppositionsrådet har ordet.....</b>	<b>4</b>
<b>2 Omvärldsbevakning.....</b>	<b>5</b>
<b>3 Målstyrning i Tidaholms kommun.....</b>	<b>6</b>
3.1 Vision för Tidaholms kommun.....	6
3.2 Mål för Tidaholms kommun 2024-2027.....	6
<b>4 Ekonomiska förutsättningar och budget.....</b>	<b>7</b>
4.1 Resursfördelning enligt prislappsmodell.....	7
4.2 Koncernbudget.....	14
4.3 Ekonomiska förutsättningar.....	14
4.4 Budget för Tidaholms kommun år 2027-2029.....	16
4.5 Ekonomisk redovisning kommunen: Resultat-, balansräkning och kassaflödesanalys.....	19
4.6 Ekonomiska förutsättningar för kommunala koncernföretag år 2027.....	23
<b>5 Uppdrag från kommunfullmäktige.....</b>	<b>24</b>
<b>6 Uppdrag till nämnderna.....</b>	<b>24</b>
<b>7 Nämnderna.....</b>	<b>24</b>
7.1 Barn- och utbildningsnämnd.....	26
7.2 Social- och omvårdnadsnämnd.....	30
7.3 Kultur- och fritidsnämnd.....	34
7.4 Samhällsbyggnadsnämnd.....	37
7.5 Kommunstyrelsen.....	43
7.6 Kommunrevision.....	48
7.7 Valnämnd.....	49
7.8 Överförmyndare.....	50
7.9 Jävsnämnd.....	51
7.10 Nämnden för Samhällsskydd Mellersta Skaraborg (SMS).....	51
7.11 Finansförvaltningen.....	52
<b>8 Investeringsbudget.....</b>	<b>54</b>
8.1 Investeringar per verksamhetsområde.....	54
<b>9 Bilagor.....</b>	<b>60</b>
9.1 Målstyrning i Tidaholms kommun.....	60
9.2 Ekonomistyrningsprinciper.....	66
9.3 Resursfördelning och politisk viljeinriktning.....	67
9.4 Befolkningsprognos.....	79
9.5 Kommunens organisation.....	82
9.6 Agenda 2030.....	86

9.7 Begrepp .....	87
-------------------	----

# I Oppositionsrådet har ordet

## Välfärd, jämlikhet och framtidstro 2027

Det här är en budget som prioriterar välfärden – inte som ord, utan som handling.

I en tid där ökade klyftor, kompetensbrist, klimatutmaningar och minskad tillit prövar samhällets sammanhållning krävs tydliga prioriteringar: jämlikhet, långsiktighet och gemenskap måste gå före kortsiktiga nedskärningar.

Vår utgångspunkt är enkel. Välfärden är samhällets bärande struktur. När den stärks ökar tilliten, delaktigheten och framtidstron – när den försvagas växer ojämlikheten. Därför prioriterar vi skola, omsorg och socialt arbete där behoven är som störst.

Klimat och folkhälsa hänger tätt ihop och måste ses som en gemensam uppgift. En hållbar miljö är grunden för god hälsa, och satsningar på exempelvis transporter, utemiljöer, rekreation och klimatanpassning stärker både människors livskvalitet och samhällets långsiktiga motståndskraft. Därför vill vi också återföra planerna på ett utomhusbad i Tidaholm som en långsiktig investering i folkhälsa, jämlikhet, gemenskap och kommunens attraktivitet.

Alla barn och unga ska ges möjligheter att lyckas i skolan, äldre ska mötas av en omsorg som motverkar ensamhet och ger värdighet genom hela livet, och socialtjänsten ska arbeta förebyggande och nära människor.

Medarbetarna är välfärdens viktigaste resurs. Därför krävs bättre arbetsmiljö, stärkt kompetensförsörjning och en hållbar bemanning för att minska sjukskrivningar och säkra kvaliteten över tid.

Samtidigt bygger vi ett mer sammanhållet Tidaholm genom investeringar i tillgänglighet, gång- och cykelvägar samt ett robust vägnät som stärker både stad och landsbygd. Tillsammans med civilsamhället, näringslivet och offentlig sektor – Tidaholmsandan – stärker vi tilliten och gemenskapen.

Det här är en budget för ett mer jämlikt, hållbart och sammanhållet Tidaholm där välfärd, klimat och folkhälsa går hand i hand.

Det här är en budget som prioriterar välfärden.

Ingela Backman (S)



## 2 Omvärldsbevakning

### Demografi

Såväl Sverige som Tidaholms kommun påverkas av demografiska förändringar som innebär lågt barnafödande och förändringar i åldersstrukturen. Den summerade fruktsamheten i Sverige uppgick år 2025 till 1 423 barn per 1 000 kvinnor, vilket är den lägsta nivå som uppmätts. Barnafödandet har minskat nästan varje år sedan 2010.

### Kompetensförsörjning

Kommunen står inför en allt större utmaning vad gäller kompetensförsörjning, särskilt på grund av pensionsavgångar och demografiska förändringar. Den demografiska utvecklingen innebär förändringar i ålderssammansättningen. Enligt befolkningsprognosen väntas antalet invånare i åldersgruppen 45–64 år minska successivt fram till 2035, samtidigt som antalet invånare 80 år och äldre ökar. Förändringar i åldersstrukturen påverkar tillgången till arbetskraft och sammansättningen av den arbetsföra befolkningen. Rekrytering och bemanning blir avgörande för att säkerställa att verksamheterna kan leverera hög kvalitet.

### Digitalisering och verksamhetsutveckling

Digitalisering är en central del av kommunens framtida verksamhetsutveckling. För att möta de demografiska och ekonomiska förändringarna framöver blir det särskilt viktigt att nyttja digitaliseringens möjligheter till effektivisering genom innovation och automatisering. Ett annat prioriterat område är att stärka arbetet med IT-säkerhet, inklusive kommunens skydd mot cyberattacker.

### Säkerhet och civil beredskap

Enligt nationella myndigheter präglas omvärldsläget av ett långvarigt försämrat säkerhetspolitiskt läge, med ökad risk för hybrida hot, cyberangrepp, sabotage mot kritisk infrastruktur samt informationspåverkan. Risken för ett väpnat angrepp mot Sverige bedöms som låg, men kan inte uteslutas. Sveriges totalförsvaret planeras från och med 2025 utifrån gemensamma nationella utgångspunkter för perioden 2025–2030, där kommunerna har en central roll i det civila försvaret och i att upprätthålla samhällsviktig verksamhet vid fredstida kriser och höjd beredskap. På nationell nivå pågår arbete med att förtydliga kommunernas ansvar inom krisberedskap och civilt försvar genom ny föreslagen lagstiftning som ska ersätta nuvarande reglering.

Den ökande oron i omvärlden och klimatförändringar medför att kommunen behöver vidta åtgärder för att stärka samhällsinfrastrukturen, öka motståndskraften och utveckla den civila beredskapen. Enligt aktuell lagstiftning ansvarar varje kommun för att minska sårbarheten i sin verksamhet och ha en god förmåga att hantera krissituationer i fred. På så sätt ska kommunen uppnå en grundläggande förmåga till civilt försvar. Samhällsskydd Mellersta Skaraborg (SMS) leder och samordnar arbetet med att stärka Tidaholms kommuns förmåga att hantera samhällsstörningar, kriser och andra påfrestningar.

Källor:

*Befolkningsprognosen levererades av Statisticon i mars 2026.*

*Cirkulär från Sveriges kommuner och regioner (SKR): Aktuell Ekonomi 26:12 2026-02-26*

# 3 Målstyrning i Tidaholms kommun

## 3.1 Vision för Tidaholms kommun

Kommunfullmäktige har antagit en vision som beskriver hur Tidaholms kommun ska utvecklas på lång sikt. Visionen lyder:

*I Tidaholms kommun ska vi kunna leva och bo i en god livsmiljö som skapar trygghet, omtanke och utveckling för både individ och företag. Tidaholms kommun ska vara trygg och säker att bo, vistas och verka i och ge samma möjligheter för alla invånare. Därför är samverkan med andra aktörer i samhället viktigt. Omtanken är vår ledstjärna i vardagen för våra medborgare, vår miljö, vårt klimat, nästa generation och vår framtid. Gemensamt ansvar och samarbete mellan kommuninvånare, beslutsfattare, förvaltning, organisationer/föreningar och lokala företagare ger förutsättningar för en stark handlingskraft och utveckling för individer och företag.*

## 3.2 Mål för Tidaholms kommun 2024–2027

Strategiska och personalpolitiska mål för Tidaholms kommun under målperioden 2024–2027 fastställdes av kommunfullmäktige den 26 juni 2023 (KF § 84/2023).

Finansiella mål för Tidaholms kommun under målperioden 2024–2026 fastställdes av kommunfullmäktige den 30 oktober 2023 (KF § 123/2023).

Målen för Tidaholms kommun följs upp årligen i delårsrapport och årsredovisning. Den slutgiltiga målluppfyllelsen för hela målperioden 2024–2027 redovisas i kommunens årsredovisning för 2027.

### Tidslinje för målstyrning

2022	2023	2024	2025	2026	2027	2028
Val till kommunfullmäktige för mandatperioden 2023–2026	Fullmäktige fastställer mål för Tidaholms kommun 2024–2027	Kommunen arbetar med mål för perioden 2024–2027				Slutlig målluppfyllelse redovisas i april 2028
				Val till kommunfullmäktige för mandatperioden 2027–2030	Fullmäktige fastställer mål för Tidaholms kommun 2027–2031	Kommunen arbetar med mål för perioden 2028–2031

## Mål för Tidaholms kommun

1	Strategiskt mål	I Tidaholms kommun vill fler leva och utvecklas
2	Strategiskt mål	Tidaholms kommun erbjuder goda förutsättningar för långsiktigt hållbar tillväxt
3	Strategiskt mål	Tidaholms kommun levererar robust välfärd genom verksamhetsutveckling och teknik
4	Personalpolitiskt mål	Tidaholms kommuns medarbetare trivs och utvecklas
5	Finansiellt mål	Tidaholms kommun har en god ekonomisk hushållning

Mer information om kommunfullmäktiges mål och modellen för målstyrning återfinns i bilaga *Målstyrning i Tidaholms kommun*.

# 4 Ekonomiska förutsättningar och budget

Budgeten för år 2027–2029 utgår från följande förutsättningar:

- Skattesats för Tidaholms kommun är fastställd till 22,07 procent under perioden
- Skatteunderlagsprognos från SKR (cirkulär 2026.12)
- Befolkningsprognos från Statisticon, daterad 6 mars 2026

Kommunens finansiella mål är att resultatet i genomsnitt ska uppgå till 10 miljoner kronor per år under perioden 2024–2027. Utfallet för år 2024 var 1,5 miljoner kronor och för år 2025 var resultatet 52,5 miljoner kronor. För år 2026 är det budgeterade resultatet 10 miljoner kronor och för år 2027 15,6 miljoner kronor. Sammantaget innebär detta att det genomsnittliga resultatet för hela perioden beräknas överstiga målet om 10 miljoner kronor per år.

Kommunen har en hög investeringstakt. För att kunna finansiera investeringar utan att öka låneskulden krävs ett stabilt och tillräckligt högt resultat. I linje med resursfördelningsmodellen behöver kommunen finansiera kortsiktiga investeringar med egna medel och inte belasta framtida generationer genom upplåning.

## 4.1 Resursfördelning enligt prislappsmodell

### Resursfördelning och tekniska ramar

Tidaholms kommun fördelar resurser baserat på SKR:s prislappsmodell. Modellen bygger på sambandet mellan pris och volym och används för att analysera och jämföra kostnader i kommunal verksamhet utifrån standardiserade prislappar per prestation eller brukare och jämförbara kommuner. Genom modellen beräknas nämndernas tekniska ramar fram utifrån vad verksamheten bedöms kosta utifrån rikssnitt och jämförbara kommuner. Syftet är att skapa en mer realistisk och transparent budget, samtidigt som sambandet mellan demografiska förändringar och kommunens kostnader och intäkter tydliggörs.

Prislappar baseras på standardkostnaden som beskriver den teoretiska kostnad som kommunen bör ha om verksamheten bedrivs med en genomsnittlig avgifts-, ambitions- och effektivitetsnivå. Den utgår från rikets nettokostnader enligt räkenskapssammandraget två år före aktuellt år och räknas upp till aktuell prisnivå med hjälp av prognos för KPIF. Därefter görs justeringar utifrån lokala och strukturella förutsättningar, såsom

befolkningssammansättning och geografiska förhållanden. För verksamheter där prislapp saknas används i stället jämförelser med andra kommuner eller tidigare budget som grund. Jämförelser görs antingen med kommuner som har mest lika strukturella förutsättningar som Tidaholm eller med kommuner av liknande storlek.

Modellen tar hänsyn till förändringar i befolkningens storlek och sammansättning, både totalt och inom olika åldersgrupper. Prislappar eller jämförelsetal relateras till antalet invånare i aktuell målgrupp eller till hela befolkningen. På detta sätt anpassas resurserna till förändrade behov över tid.

	2027	2028	2029
Tekniska ramar, tkr:			
Kommunstyrelsen	-54 297	-55 926	-57 573,3
Valnämnd	-41	-43	-43,8
Jävsnämnd	-369	-380	-391,0
Kommunrevision	-1 206	-1 242	-1 278,9
Överförmyndare	-2 438	-2 511	-2 585,4
Samhällsbyggnadsnämnd	-50 676	-52 019	-53 377,9
Barn- och utbildningsnämnd	-398 154	-408 116	-417 249,6
Social-och omvårdnadsnämnd	-421 024	-438 764	-455 935,3
Kultur- och fritidsnämnd	-40 198	-41 404	-42 623,6
Samhällsskydd mellersta Skaraborg (SMS)	-19 201	-19 777	-20 359,8
	0	0	0,0
	0	0	0,0
Finansförvaltning	1 051 688	1 088 312	1 123 938,3
Tekniskt resultat	64 083,7	68 132	72 520

I tabellen nedan redogörs för hur den tekniska ramen summeras utifrån tilldelning inom de olika verksamhetsområdena.

Under bilagor, avsnitt 9.3.2, visualiseras även den procentuella fördelningen inom de olika verksamheterna.

## Fördelning av verksamheter på en eller flera nämnder

Räkenskaps- sammandragets verksamhets- koder	KS	VAL	JÄV	REV	ÖVF	SBN	BUN	SON	KFN	SMS
<b>Teknisk ram, tkr</b>	<b>54 297</b>	<b>41</b>	<b>369</b>	<b>1 206</b>	<b>2 438</b>	<b>50 676</b>	<b>398 154</b>	<b>421 024</b>	<b>40 198</b>	<b>19 201</b>
100 Nämnd- och styrelse- verksamhet	4 594		369			847	1 212	1 149	588	
110 Stöd till politiska partier										
120 Revision				1 206						
130 Övrig politisk verksamhet	2 815	41			2 438					
215 Fysisk och teknisk planering, bostadsförbättring						11 002				
220 Näringslivs- främjande åtgärder	2 633									
225 Konsument- och energirådgivning						92			92	
230 Turistverksamhet									2 221	
249 Väg- och järnvägsnät, parkering						22 725				
250 Parker						5 745				
261 Miljö- och hälsoskydd, myndighets- utövning						4 083				

	<b>KS</b>	<b>VAL</b>	<b>JÄV</b>	<b>REV</b>	<b>ÖVF</b>	<b>SBN</b>	<b>BUN</b>	<b>SON</b>	<b>KFN</b>	<b>SMS</b>
263 Miljö- hälsa och hållbar utveckling	1 207									
267 Alkohol tillstånd m.m.						150				
270 Räddningstjänst										18 181
275 Totalförsvaret och samhällsskydd										1 020
300 Allmän fritidsverksamhet									3 594	
310 Stöd till studie-organisationer									326	
315 Allmän kulturverksamhet, övrigt									4 027	
320 Bibliotek									7 754	
330 Musikskola / kulturskola							5 301			
340 Idrotts- och fritidsanläggningar									17 437	
350 Fritidsgårdar									3 775	
407 Förskola inkl vks 400 och 412							89 415			
425 Fritidshem inkl vks 415							20 837			
435 Förskoleklass							9 644			
440 Grundskola							176 456			
443 Anpassad grundskola							15 636			

	<b>KS</b>	<b>VAL</b>	<b>JÄV</b>	<b>REV</b>	<b>ÖVF</b>	<b>SBN</b>	<b>BUN</b>	<b>SON</b>	<b>KFN</b>	<b>SMS</b>
450 Gymnasieskola							65 606			
453 Anpassad gymnasieskola							6 611			
470 Grundläggande vuxenutbildning (inkl vks 472 o 476)							6 231			
474 Komvux, anpassad utbildning							333			
475 Högskole- utbildning m.m.							775			
478 Uppdrags- utbildning m.m.							97			
500 Primärvård										
505 Hälsa- och sjukvård, övrigt exkl. hemsjukvård								30		
510 Vård och omsorg om äldre								228 789		
513 Insatser enligt LSS/SFB								106 016		
520 Insatser till personer med funktions- nedsättning (ej LSS/SFB)								16 825		
530 Färdtjänst/riksfärd tjänst								4 173		

	KS	VAL	JÄV	REV	ÖVF	SBN	BUN	SON	KFN	SMS
550 IFO (verksamheterna 559, 569, 571, 575 och 585)								58 773	385	
600 Flykting- mottagande								-984		
610 Arbetsmarknads- åtgärder								6 253		
800 Arbetsområden och lokaler						-2 238				
805 Hamnverksamhet										
810 Kommersiell verksamhet						-671				
815 Bostads- verksamhet						299				
830 Flygtrafik										
832 Buss, bil och spårbundna persontransporter						7 467				
834 Sjötrafik										
855 Elförsörjning och gasförsörjning										
860 Fjärrvärme- försörjning										
865 Vattenförsörjning och avloppshantering						69				
870 Avfallshantering						461				

	<b>KS</b>	<b>VAL</b>	<b>JÄV</b>	<b>REV</b>	<b>ÖVF</b>	<b>SBN</b>	<b>BUN</b>	<b>SON</b>	<b>KFN</b>	<b>SMS</b>
910 Gemensamma lokaler						644				
920 Gemensamma verksamheter	43 048									

## 4.2 Koncernbudget

Enligt 11 kap. 6 a §, kommunallagen ska budgeten innehålla en redogörelse för ekonomin under budgetåret i de kommunala koncernföretagen. Med kommunala koncernföretag avses detsamma som i 2 kap. 5 § lagen (2018:597) om kommunal bokföring och redovisning. Lag (2023:642).

Den kommunala koncernen utgörs av Tidaholms kommun och de kommunala koncernföretagen, vilka består av moderbolaget Tidaholms Energi AB samt dotterbolagen Tidaholms Elnät AB och Tidaholms Bostadsbolag AB.

Nedan redovisas en sammanställning av bolagsstyrelsens förslag till budget för de kommunala bolagen år 2027–2029. Bolagsstyrelsen har inkommit med en investeringsprognos avseende år 2027–2029. Efter sommaren 2026 kompletterar med resultat och soliditet utifrån fastställd tidsplan i ägardirektiven.

	Kommunala bolag			Tidaholms kommun		
	2027	2028	2029	2027	2028	2029
Resultat (miljoner kronor)				15,6	33,8	38,9
Soliditet (%)				47,4%	45,7%	45,0%
Investeringar (miljoner kronor)	62,3	52,8	53,1	186,7	168,8	117,6
Låneskuld (miljoner kronor) – vid årets slut	365,4	350,2	334,1	468,7	558,6	628,6

\* Kommunens soliditet exklusive pensionsåtaganden.

Enligt gällande ägardirektiv ska bolagen Tidaholms Energi AB och Tidaholms Elnät AB var för sig ha en soliditet som uppgår till minst 15 procent.

Avkastningskravet för Tidaholms Energi AB ska vara minst 4,0 procent.

Avkastningskravet för Tidaholms Elnät AB ska vara minst 3,0 procent. För båda bolag gäller att avkastningskravet utvärderas baserat på ett genomsnitt (oviktat) av de tre senaste räkenskapsårens avkastning.

Enligt ägardirektivet för Tidaholms Bostads AB ska bolaget ha en soliditet på minst 10 procent och arbeta aktivt för att successivt öka soliditeten till minst 15 procent beräknat på justerat eget kapital. Ökningen ska i huvudsak vara ett resultat av bolagets löpande verksamhet men även köp och försäljning av fastigheter kan bidra till att målet uppnås. Bolaget ska senast år 2030 återgå till en soliditet på minst 15 procent.

Bolagets långsiktiga direktavkastning ska vara på samma nivå som övriga långsiktiga fastighetsägare har på bostadsmarknaden i Tidaholm med justering för bolagets kostnader för sitt allmännyttiga uppdrag. Bolaget ska generera en direktavkastning som ligger på omkring 5 procent.

## 4.3 Ekonomiska förutsättningar

### Befolkningsprognos

I Tidaholms kommun minskade folkmängden år 2025 med 69 personer, från 12 805 till 12 736 invånare. Minskningen bestod av ett negativt flyttnetto om –47 personer och ett negativt födelsenetto om –15 personer. Under prognosperioden 2026–2035 bedöms folkmängden minska med totalt 359 invånare, vilket motsvarar en genomsnittlig årlig minskning om 36 personer. Prognosen visar ett årligt genomsnitt på 114 födda och 155 avlidna, vilket ger ett negativt födelsenetto.

## Demografi

Den demografiska utvecklingen i Sverige och i Tidaholms kommun påverkar kommunens ekonomi och förutsättningar att utföra sina uppdrag. Ett minskat invånarantal påverkar relationen mellan invånare i arbetsför ålder (20–64 år) och invånare i icke arbetsför ålder (0–19 år samt 65 år och äldre). Prognosen visar att ålderssammansättningen förändras över tid.

Tidaholms kommun, likt många kommuner i Sverige, behöver beakta utvecklingen där antalet äldre ökar samtidigt som barn- och ungdomsgrupper minskar. Antalet invånare i yngre åldrar minskar enligt prognosen, medan antalet invånare i åldrarna 65 år och äldre ökar, särskilt i de högre åldersgrupperna.

Utvecklingen innebär förändrade förutsättningar för kommunens verksamheter. Antalet barn i åldrarna 0–12 år minskar, vilket påverkar planeringen av förskola och skola, samtidigt som fler äldre innebär förändrade behov inom vård och omsorg. Den nya socialtjänstlagen, som trädde i kraft i juli 2025, innebär att kommunen ska arbeta mer förebyggande för att minska behovet av stöd- och vårdinsatser.

## Konjunktur och skatteunderlag

I SKR:s prognoser (SKR Cirkulär 26:12, februari 2026, och Cirkulär 26:18, april 2026) bedöms konjunkturen vara i en återhämtningsfas efter flera år med svag tillväxt. BNP-tillväxten ökar under 2026 och 2027, men konjunkturuppgången har i den senaste prognosen skjutits fram något till följd av en mer osäker omvärldsutveckling.

Den inhemska efterfrågan, särskilt hushållskonsumtionen, utgör fortsatt en viktig drivkraft. Sysselsättningen ökar från slutet av 2025 och antalet arbetade timmar stiger under 2026 med en starkare utveckling 2027, vilket bidrar till en successivt lägre arbetslöshet fram till 2028.

Skatteunderlaget utvecklas fortsatt starkt men har reviderats något jämfört med februariprognosen. Ökningstakten uppgår till cirka 4,0 procent 2026 och 4,7 procent 2027, samt omkring 4,2–4,3 procent per år 2028–2029. Den samlade utvecklingen är något nedreviderad, främst till följd av ett svagare utfall för 2025.

Förskjutningen i sysselsättningsuppgången innebär ett svagare bidrag 2026 men en starkare utveckling 2027. Samtidigt har skatteunderlaget för 2027 reviderats upp till följd av förändrade antaganden om grundavdraget. Justerat för prisutveckling förstärks skatteunderlaget under 2026–2027, men tillväxttakten dämpas därefter i takt med högre kostnadsutveckling, främst kopplad till pensionskostnader.

## Investeringar

I SKR:s ekonomirapport i oktober beskrivs att kommunsektorns investeringar ökade 2024 och uppgick till 99,1 miljarder kronor, en ökning med 6 miljarder (6,5 procent) jämfört med 2023. Investeringarna motsvarar 13,5 procent av skatteintäkter och statsbidrag – den högsta nivån på tio år. Inklusivt kommunala bolag uppgick investeringarna till totalt 189 miljarder kronor, motsvarande 17 procent av koncernens intäkter.

Ökningen har främst drivits av satsningar på infrastruktur, samhällsplanering, skolor samt vatten och avlopp. Investeringstakten väntas ligga kvar på liknande nivå 2025 och därefter öka med cirka 2 procent per år fram till 2029.

Framöver väntas ökade investeringar inom äldreomsorg, VA samt totalförsvaret och samhällsskydd, även om det sistnämnda utgår från låga nivåer. Behovet inom äldreomsorgen drivs främst av demografiska förändringar, medan VA-investeringar till stor del består av reinvesteringar. Investeringar inom pedagogisk verksamhet bedöms minska något, men många kommuner ser fortsatt behov av att rusta upp befintliga lokaler.

Samtidigt har stigande inflation och ökade byggkostnader påverkat utvecklingen, vilket gör det relevant att särskilja pris- och volymeffekter i investeringsökningen.

## 4.4 Budget för Tidaholms kommun år 2027–2029

### Budgetram år 2026–2029

	Budget 2026	Budget 2027	Plan 2028	Plan 2029
<b>Årets resultat (tkr)</b>	<b>10,0</b>	<b>15,6</b>	<b>33,8</b>	<b>38,2</b>
Årets resultat (%)	1,0%	1,5%	3,1%	3,4%
<b>Skatteintäkter och bidrag (tkr)</b>	<b>1 017,6</b>	<b>1 056</b>	<b>1 093,6</b>	<b>1 128,5</b>
Ökning av skatteintäkter och bidrag (%)		3,8	3,4	3,1
<b>Nettokostnader (tkr) *</b>	<b>999 948</b>	<b>1 029 825</b>	<b>1 046 189</b>	<b>1 074 490</b>
Ökning av nettokostnader (%)		3,0	1,6	2,7
<b>Investeringsbudget (tkr)</b>	<b>247 200</b>	<b>186 700</b>	<b>168 800</b>	<b>117 600</b>

### Resultat

Kommunens finansiella mål är att resultatet i genomsnitt ska uppgå till 10 miljoner kronor per år under perioden 2024–2027. Utfallet för år 2024 var 1,5 miljoner kronor och för år 2025 var det 52,5 miljoner kronor. För år 2026 är det budgeterade resultatet 10 miljoner kronor och för år 2027 15,6 miljoner kronor. Sammantaget innebär detta att det genomsnittliga resultatet för hela perioden beräknas överstiga målet om 10 miljoner kronor per år.

### Resultatmål och soliditet och självfinansieringsgrad

Kommunen har en hög investeringstakt. För att kunna finansiera investeringar utan att öka låneskulden krävs ett stabilt och tillräckligt högt resultat. Enligt förutsättningar i resursfördelningsmodellen (SKR:s resursfördelning) ska kortsiktiga investeringar finansieras med egna medel och inte belasta framtida generationer genom upplåning. Mot denna bakgrund, och med utgångspunkt i god ekonomisk hushållning, syftar SKR:s resursfördelning mot att resultatet ska uppgå till minst 3 procent av skatter och generella bidrag. För år 2027 motsvarar detta cirka 32 miljoner kronor. Det budgeterade resultatet för 2027 är lägre än denna nivå som förklaras av högre prioriterade driftmedel till verksamheterna. Det budgeterade resultatet för planåren 2028 och 2029 ligger däremot på högre nivåer.

## Ekonomiskt nuläge

Tidaholms kommun redovisar ett resultat för år 2025 på 52,5 miljoner kronor. Det är 20,5 miljoner kronor högre än budget och motsvarar 5,3 procent av skatter och generella bidrag.

Överskottet beror främst på lägre nettokostnader, totalt 20,4 miljoner kronor. Detta förklaras i huvudsak av överskott i nämndernas verksamheter, lägre kostnader inom räntenettet samt intäkter från försäljning av fastigheter, mark och inventarier. Samtliga nämnder, utom barn- och utbildningsnämnden, redovisar överskott jämfört med budget. Nämnderna har tillsammans ett överskott på 36 miljoner kronor. Som en följd av det starka resultatet beslutade kommunen att lösa in en del av sin pensionskulld (ansvarsförbindelse) i förtid, motsvarande cirka 20 miljoner kronor.

Barn- och utbildningsnämnden avslutar år 2025 med ekonomiska underskott. I budgeten för 2026 tillförs nämnden 13,1 miljoner kronor i prioriterade driftmedel, främst för att behålla nuvarande skolstruktur.

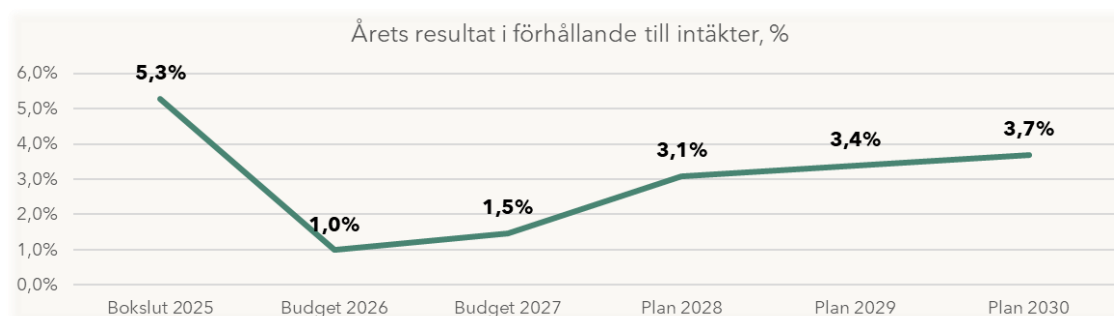
Uppföljningen för perioden januari–mars 2026 visar att nämnderna sammantaget prognostiserar ett överskott på 20,1 miljoner kronor för helåret. Social- och omvårdnadsnämnden beräknar ett överskott på 25 miljoner kronor. Det beror framför allt på att tidigare resursfördelningsmodell gav kompensation för högre kostnadsnivåer inom socialpsykiatri tidigare år. Kostnadsnivån har därefter minskat och anpassas nu till den nya resursfördelningsmodellen inför 2027.

Äldreomsorgen har fortsatt ekonomiska utmaningar under 2026, särskilt inom hemtjänsten. Utmaningarna inom hemtjänsten härleds främst till osäkerhet i volymer som kan ändras under året samt att utförare av hemtjänst fortsatt har stor utmaning med att hålla kostnader i nivå med ersättning.

Samhällsbyggnadsnämnden prognostiserar ett underskott på 4,7 miljoner kronor för 2026. Underskottet beror främst på en tillfällig etablering av kommunförråd inom Brukets industriområde samt förstärkt organisation inom projekt, lokalförsörjning och digitalisering. Dessa satsningar ligger i linje med den nya resursfördelningsmodellen som införs 2027.

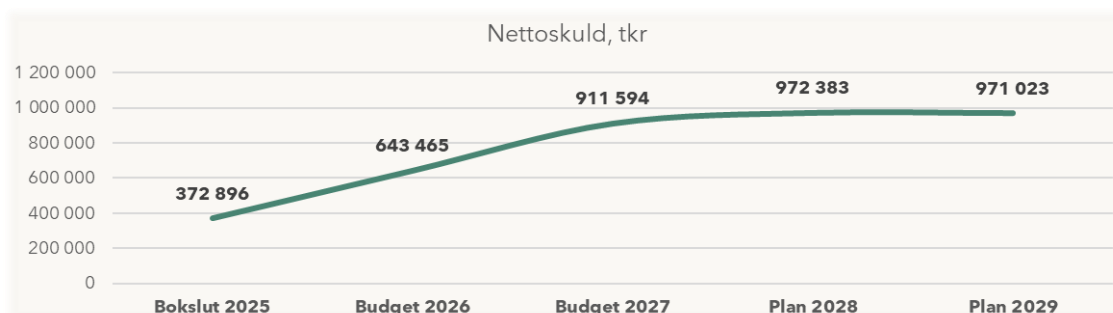
Övriga nämnder bedöms ha en ekonomi i balans med budget i uppföljningen jan-mars år 2026.

Resultatmålet i budget för år 2027 motsvarar 1,5 procent av skatter och bidrag. För planåren 2028–2029 är motsvarande resultatmål 3,1 procent respektive 3,4 procent. I jämförelse med 2025 års resultat om 5,3 procent av skatter och bidrag så motsvarar resultatmålet för åren 2026–2029 lägre resultatnivåer med ett oviktat genomsnitt på 2,7 procent.



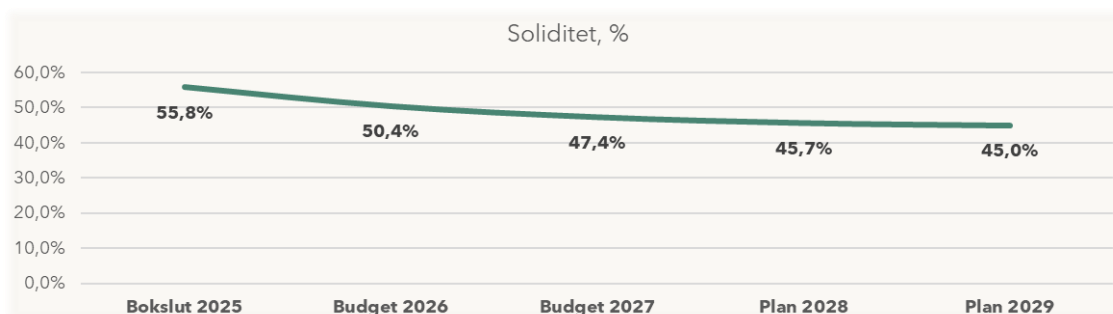
Kommunen har fortsatt stora investeringsbehov under kommande år. För att minska upplåningsbehovet krävs ett positivt resultat. Den planerade investeringsnivån medför dock ett utökat lånebehov för kommunen.

## Låneskuld



Den höga investeringstakten kommer medföra att Tidaholms kommun behöver öka sina långfristiga skulder. Enligt budgeten 2027–2029 finns en planerad nyupplåning om 460 miljoner kronor. Sammantaget är lånebehovet högre än föregående plan.

## Soliditet



Soliditeten för budget och planperioden ligger i enlighet med Tidaholms kommuns finansiella mål och önskad effekt där soliditetsnivån som genomsnitt ej ska understiga 25 procent (exkl. pensionsåtaganden) per år för perioden 2024–2027. Till följd av den högre investeringstakten och behov av nyupplåning minskar soliditeten under perioden.

Syftet med att ha en god soliditet är att upprätthålla en långsiktigt välskött ekonomi utifrån god ekonomisk hushållning.

## Årlig förändring av budgettram 2025–2028

	Budget 2026	Budget 2027	Plan 2028	Plan 2029
Budgettram (tkr)	995 998	1 036 108	1 054 514	1 085 744
Årlig förändring (tkr)		40 110	18 406	31 230
Årlig förändring (%)		4,0	1,8	3,0

## 4.5 Ekonomisk redovisning kommunen: Resultat-, balansräkning och kassaflödesanalys

### 4.5.1 Resultaträkning

	Budget 2026	Budget 2027	Plan 2028	Plan 2029
Verksamhetens intäkter		120 101	121 155	123 935
Verksamhetens kostnader	-950 557	-1 088 183	-1 097 739	-1 122 924
Av- och nedskrivningar	-49 192	-61 742	-69 606	-75 501
<b>Verksamhetens nettokostnader</b>	<b>-999 749</b>	<b>-1 029 824</b>	<b>-1 046 190</b>	<b>-1 074 490</b>
Skatteintäkter	709 984	735 117	762 726	793 065
Generella statsbidrag, utjämning och fastighetsavgift	307 657	320 867	330 842	335 391
<b>Verksamhetens resultat</b>	<b>17 892</b>	<b>26 160</b>	<b>47 378</b>	<b>53 966</b>
Finansiella intäkter	6 750	4 750	4 750	4 750
Finansiella kostnader	-14 642	-15 330	-18 331	-20 521
<b>Resultat före extraordinära poster</b>	<b>10 000</b>	<b>15 580</b>	<b>33 797</b>	<b>38 195</b>
Extraordinära intäkter				
Extraordinära kostnader				
<b>Årets resultat</b>	<b>10 000</b>	<b>15 580</b>	<b>33 797</b>	<b>38 195</b>

## 4.5.2 Balansräkning

### Tillgångar

	Budget 2027	Plan 2028	Plan 2029
<b>Anläggningstillgångar</b>			
Immateriella anläggningstillgångar	0	0	0
Materiella anläggningstillgångar	1 302 241	1 401 435	1 443 534
Finansiella anläggningstillgångar	17 589	17 589	17 589
<b>Summa anläggningstillgångar</b>	<b>1 319 830</b>	<b>1 419 024</b>	<b>1 461 123</b>
Bidrag till infrastruktur	800	800	800,0
<b>Omsättningstillgångar</b>			
Förråd	2 510	2 510	2 510
Fordringar	75 109	75 109	75 109
Kortfristiga placeringar	22 614	22 614	22 614
Kassa och bank	4 185	29 462	96 203
<b>Summa omsättningstillgångar</b>	<b>104 418</b>	<b>129 695</b>	<b>196 436</b>
<b>Summa tillgångar</b>	<b>1 425 047</b>	<b>1 549 518</b>	<b>1 658 359</b>

## Eget kapital, avsättningar och skulder

	Budget 2027	Plan 2028	Plan 2029
<b>Eget kapital</b>			
Ingående eget kapital	645 461	661 041	694 839
Årets resultat	15 580	33 798	38 195
<b>Summa eget kapital</b>	<b>661 041</b>	<b>694 839</b>	<b>733 033</b>
<i>varav RUR</i>			
<i>varav RER</i>			
<b>Avsättningar</b>			
Avsättningar för pensioner och liknande förpliktelser	12 580	13 369	14 131
Avsättning bidrag till infrastruktur	11 116	11 116	11 116
<b>Summa avsättningar</b>	<b>23 696</b>	<b>24 485</b>	<b>25 247</b>
<b>Skulder</b>			
Långfristiga skulder	468 690	558 574	628 458
<i>varav vidareutlånade medel</i>	0	0	0
<i>varav finansiell leasing</i>	0	0	0
Kortfristiga skulder	271 620	271 620	271 620
<i>varav kortfristig del av långfristig skuld</i>	0	0	0
<b>Summa skulder</b>	<b>740 310</b>	<b>830 194</b>	<b>900 078</b>
<b>Summa eget kapital, avsättningar och skulder</b>	<b>1 425 047</b>	<b>1 549 518</b>	<b>1 658 359</b>

## Ansvarsförbindelser

	Budget 2027	Plan 2028	Plan 2029
Borgen och andra förpliktelser	322 294	322 294	322 294
Pensionsförpliktelser inklusive löneskatt	144 430	139 824	134 559
<b>Summa ansvarsförbindelser</b>	<b>466 724</b>	<b>462 118</b>	<b>456 853</b>

## 4.5.3 Kassaflödesanalys

### Den löpande verksamheten

	Budget 2027	Plan 2028	Plan 2029
<b>Den löpande verksamheten</b>			
<b>Årets resultat</b>	<b>15 580</b>	<b>33 798</b>	<b>38 195</b>
Justering för ej likviditets påverkande poster	62 980	70 959	76 812
<i>Avskrivningar</i>	61 742	69 606	75 501
<i>Nedskrivningar/utrangeringar</i>	0	0	0
<i>Avsättning till pensioner mm (uppräknings mm ej utbetalning)</i>	1 238	1 353	1 311
<i>Upplösning av bidrag till infrastruktur</i>	0	0	0
<i>Övriga ej likviditetspåverkande poster</i>	0	0	0
Övriga likviditetspåverkande poster	-575	-564	-549
<i>Utbetalningar av avsättningar (bl a pension)</i>	-575	-564	-549,2
Poster som redovisas i annan sektion	0,0	0	0
<i>Realisationsresultat vid försäljning av anläggningstillgång</i>	0,0	0	0,0
<b>Medel från verksamheten före förändring av rörelsekapital</b>	<b>77 984</b>	<b>104 193</b>	<b>114 457</b>
<i>Ökning (+) / minskning (-) av periodiserade anslutningsavgifter</i>	0	0	0
<i>Ökning (-) / minskning (+) av förråd och varulager</i>	0	0	0
<i>Ökning (-) / minskning (+) av kortfristiga fordringar</i>	0	0	0
<i>Ökning (+) / minskning (-) av kortfristiga skulder</i>	15 635	0	0
<b>Medel från den löpande verksamheten</b>	<b>93 619</b>	<b>104 193</b>	<b>114 457</b>

### Investeringsverksamheten

	Budget 2027	Plan 2028	Plan 2029
Investering i anläggningstillgångar	-186 700	-168 800	-117 600
Försäljning av anläggningstillgångar	0	0	0
Förvärv av finansiella anläggningstillgångar	0	0	0
Avyttring av finansiella anläggningstillgångar	0	0	0
<b>Medel från investeringsverksamheten</b>	<b>-186 700</b>	<b>-168 800</b>	<b>-117 600</b>

## Finansieringsverksamheten

	Budget 2027	Plan 2028	Plan 2029
Nyupptagna lån	150 000	160 000	150 000
Amortering av lån	-36 300	-70 116	-80 116
Ökning/minskning av skulder för finansiering	0	0	0
Erhållna offentliga investeringsbidrag	0	0	0
<b>Medel från finansieringsverksamheten</b>	<b>113 700</b>	<b>89 884</b>	<b>69 884</b>
<b>Periodens kassaflöde</b>	<b>20 619</b>	<b>25 277</b>	<b>66 741</b>
Likvida medel vid årets början	21 720	42 339	67 616
<b>Likvida medel vid periodens slut (tkr)</b>	<b>42 339</b>	<b>67 616</b>	<b>134 358</b>

## 4.6 Ekonomiska förutsättningar för kommunala koncernföretag år 2027

### 4.6.1 Koncernen Tidaholms Energi AB

Handlingsplan, resultat och soliditet för Tidaholms Energi AB och Tidaholms Bostads AB redovisas inför revidering av strategisk plan och budget. Först då finns underlag för nedanstående tabeller.

### Resultat

	Resultat år 2026
Tidaholms Energi AB	
Tidaholms Elnät AB	
Tidaholms Bostads AB	
<b>Konsoliderat för koncernen Tidaholms Energi AB</b>	

### Soliditet för koncernen Tidaholms Energi AB

Soliditeten anges i procent (%)	Soliditet år 2026
Tidaholms Energi AB	
Tidaholms Elnät AB	
Tidaholms Bostads AB	
<b>Sammanvägt för koncernen Tidaholms Energi AB</b>	

### Investeringar

Styrelsen för de kommunala bolagen har i bolagens budget för 2027 inkluderat investeringar under 2027–2029 som uppgår till 171,1 miljoner kronor. De kommunala bolagens låneskulder inryms de borgensramar som beslutades av kommunfullmäktige i juni 2025.

# 5 Uppdrag från kommunfullmäktige

## Lönepolitiskt program

Kommunfullmäktige beslutade 2026-01-26 att bifalla motion om strategisk kompetensförsörjningsplan kopplad till ett lönepolitiskt program, där medel beslutades att inkluderas i strategisk plan och budget 2027 och framåt.

Då kommunen tillämpar en resursfördelningsmodell där tekniska ramar är del av nämndernas budgetramar. Under förutsättning att tekniska ramar fullt ut tilldelas nämnderna så bedöms att utrymme för lönepolitiskt program skall finnas hos respektive nämnd. Teknisk ram ger förutsättningar att bedriva verksamheten med genomsnittlig ambitionsnivå, genomsnittlig kvalitet och genomsnittlig effektivitet. Därav görs bedömningen att det lönepolitiska programmet att det inte är en prioritering utan ett sätt att komma i nivå, så därför ska det inrymmas i teknisk ram.

# 6 Uppdrag till nämnderna

## Nämndernas ansvar

Varje nämnd ansvarar för att utföra de uppgifter som kommunfullmäktige har tilldelat nämnden genom reglementet.

Nämnden fastställer sin verksamhetsplan med verksamhetsmål och detaljplan i vilken nämnden fördelar den tilldelade budgetramen per verksamhet. Nämnden ska inrymma sina verksamheter inom den budgetram som kommunfullmäktige har fastställt och ansvarar för att fastställda verksamhetsmål och åtaganden uppnås inom tilldelad budgetram.

Det är nämndens ansvar att ha beredskap för kostnadsavvikelser mot budget och hantera oförutsedda utgifter genom omprioriteringar och omfördelningar inom tilldelad budget.

Verksamhetsplaneringen skall bygga på den faktiska behovs- och kostnadsutvecklingen som nämnden själv beräknar och de prioriteringar som nämnden vill göra, för att utifrån kommunfullmäktiges beslut om mål och budget bedriva en bra och effektiv verksamhet med en ekonomi i balans.

Nämnden ska ha en långsiktighet i sina prioriteringar och i grunden se över befintlig verksamhet samtidigt som nödvändig utveckling måste beaktas. I övrigt hänvisas till kommunens ekonomistyrningsprinciper beträffande nämndens ansvar.

# 7 Nämnderna

## Nämndernas ansvar

Varje nämnd ansvarar för att utföra de uppgifter som kommunfullmäktige har tilldelat nämnden genom reglementet.

Nämnden fastställer sin verksamhetsplan med verksamhetsmål och detaljplan i vilken nämnden fördelar den tilldelade budgetramen per verksamhet. Nämnden ska inrymma

sina verksamheter inom den budgetram som kommunfullmäktige har fastställt och ansvarar för att fastställda verksamhetsmål och åtaganden uppnås inom tilldelad budgetram.

Det är nämndens ansvar att ha beredskap för kostnadsavvikelser mot budget och hantera oförutsedda utgifter genom omprioriteringar och omfördelningar inom tilldelad budget.

Verksamhetsplaneringen skall bygga på den faktiska behovs- och kostnadsutvecklingen som nämnden själv beräknar och de prioriteringar som nämnden vill göra, för att utifrån kommunfullmäktiges beslut om mål och budget bedriva en bra och effektiv verksamhet med en ekonomi i balans.

Nämnden ska ha en långsiktighet i sina prioriteringar och i grunden se över befintlig verksamhet samtidigt som nödvändig utveckling måste beaktas. I övrigt hänvisas till kommunens ekonomistyrningsprinciper beträffande nämndens ansvar.

## Nämndernas ramar 2027

	<b>Teknisk ram 2027</b>	<b>Prio 2027</b>	<b>Budget 2027</b>
Kommunstyrelsen	54 297	13 990	68 287
Valnämnd	41	0	41
Jävsnämnd	369	0	369
Kommunrevision	1 206	4	1 210
Överförmyndare	2 438	0	2 438
Samhällsbyggnadsnämnd	50 676	4 570	55 246
Barn- och utbildningsnämnd	398 154	21 439	419 593
Social- och omvårdnadsnämnd	421 024	536	421 560
Kultur- och fritidsnämnd	40 198	9 457	49 655
Samhällsskydd mellersta Skaraborg (SMS)	19 201	-1 492	17 709
<b>Summa nettokostnader ovan</b>	<b>987 604</b>	<b>48 504</b>	<b>1 036 108</b>
Finansförvaltning	-1 051 688		-1 051 688
<b>Beräknat resultat</b>	<b>-64 084</b>	<b>48 504</b>	<b>-15 580</b>

## Nämndernas ramar 2025–2029

	Bokslut 2025	Budget 2026	Budget 2027	Plan 2028	Plan 2029
Kommunstyrelsen	68 357	67 951	68 287	68 915	70 563
Valnämnd	30	600	41	43	44
Jävsnämnd	229	369	369	380	391
Kommunrevision	815	1 206	1 210	1 242	1 279
Överförmyndare	2 014	2 008	2 438	2 511	2 585
Samhällsbyggnadsnämnd	36 243	41 822	55 246	57 288	59 348
Barn- och utbildningsnämnd	382 525	400 871	419 593	415 065	424 200
Social- och omvårdnadsnämnd	362 482	418 256	421 560	439 170	456 214
Kultur- och fritidsnämnd	41 463	47 002	49 655	51 911	53 131
Samhällsskydd mellersta Skaraborg (SMS)	16 090	16 100	17 709	17 988	17 989
<b>Summa nettokostnader ovan</b>	<b>910 251</b>	<b>995 998</b>	<b>1 036 108</b>	<b>1 054 514</b>	<b>1 085 744</b>
Finansförvaltning	-962 739	-1 005 998	-1 051 688	-1 088 312	-1 123 938
<b>Beräknat resultat</b>	<b>-52 488</b>	<b>-10 000</b>	<b>-15 580</b>	<b>-33 798</b>	<b>-38 195</b>

I tabellerna nedan för nämnderna avser 2025 utfall och 2026–2029 budget/planår.

### 7.1 Barn- och utbildningsnämnd

#### Verksamhetsbeskrivning

Nämnden ansvarar för de uppgifter som anges i reglementet för barn- och utbildningsnämnden (rev. 2021-12-20). Av reglementet framgår att nämnden ska fullgöra kommunens uppgifter enligt skollagen (2010:800). Nämnden ansvarar för förskola, fritidshem, förskoleklass, grundskola, anpassad grundskola, gymnasieskola, anpassad gymnasieskola, vuxenutbildning, kulturskola, elevhälsa, elevboende samt vaktmästeri.

Barn- och utbildningsnämnden ansvarar vidare för:

- Kommunens aktivitetsansvar för ungdomar enligt 29 kap. 9 § skollagen.
- Att utöva tillsyn över verksamhet som bedrivs i fristående förskola, fristående skolbarnomsorg samt fristående pedagogisk omsorg.
- Kommunens uppgifter avseende skolskjuts i Tidaholms kommun.

#### Fullmäktiges uppdrag till nämnden

I. Barn- och utbildningsnämnden uppdras att anta verksamhetsmål som genererar sex av fullmäktiges önskade effekter. En önskad effekt syftar till att barnomsorg och skola ska dimensioneras så att plats kan erbjudas för fler barn och elever då kommunen satsar för att öka antalet invånare:

- *Tidaholms kommun anpassar kommunens verksamheter i takt med befolkningsutvecklingen.*

Två önskade effekter syftar till att barn- och utbildningsnämnden ska bedriva verksamhetsutveckling för att utveckla en robust och driftsäker välfärd som ger mesta möjliga nytta för invånaren i förhållande till de resurser som kommunen tar i anspråk:

- *Tidaholms kommun bedriver och samordnar verksamhetsutveckling som ger ökad nytta i förhållande till ianspråktagna resurser – genom att använda beprövade metoder och ny teknik.*
- *Tidaholms kommun använder digitala lösningar som ökar tillgängligheten till information, tjänster och service för invånare, besökare och arbetsgivare.*

Barn- och utbildningsnämnden uppdras även att anta verksamhetsmål i förhållande till kommunens personalpolitiska mål. Fullmäktiges avsikt är att nämnden, genom att sätta verksamhetsmål för de önskade effekterna, ska delta i kommunens arbete för en god kompetensförsörjning:

- *Medarbetare i Tidaholms kommun trivs med sin arbetsituation och sina utvecklingsmöjligheter.*
- *Chefer i Tidaholms kommun utvecklar aktivt sitt ledarskap.*

Till det finansiella målet för Tidaholms kommun hör en önskad effekt som avser kommunens resultat:

- *Årets resultat ska som ett genomsnitt uppgå till minst 10 miljoner kronor av skatter, generella statsbidrag och kommunal utjämning under perioden 2024–2027*

Barn- och utbildningsnämnden uppdras att anta verksamhetsmål som syftar till att nå ett resultat som är i balans med nämndens budgeterade resultat.

**2.** Barn- och utbildningsnämnden uppdras att i nämndens verksamhetsplan och detaljbudget för 2027 även inkludera de investeringsprojekt i kommunens investeringsbudget för 2027–2029 som tillhör nämndens ansvarsområde.

**3.** Barn- och utbildningsnämnden uppdras att i verksamhetsplanen 2027 inkludera de prioriterade driftsmedel som specificeras nedan och redogöra för hur dessa medel ska användas samt hur effekter ska följas upp.

**4.** Barn- och utbildningsnämnden uppdras att ta fram en handlingsplan för att öka andelen gymnasiebehöriga. Det måste till kraftfulla åtgärder för ökad gymnasiebehörighet. Varje elev som lämnar grundskolan utan behörighet är ett misslyckande för politiken. Därför krävs nu en tydlig viljeinriktning och avgörande insatser för att fler elever ska lyckas i skolan och få en trygg väg vidare till gymnasium, arbete och framtidstro.

Förvaltningen ges i uppdrag att ta fram en handlingsplan som visar hur vi får elever att lämna grundskolan med godkända betyg till 2027-06-30.

### **Politisk viljeinriktning - En jämlik skola som ger varje barn framtidstro**

*Barn- och utbildningsnämndens viktigaste uppdrag är att ge alla barn och elever de bästa möjliga förutsättningarna att utvecklas, lära och lyckas i skolan. Förskolan och skolan ska ge kunskap, trygghet och framtidstro. Fokus ska ligga på elevernas utveckling, lärande och möjlighet att nå sin fulla potential.*

*Barn och unga är kommunens framtid. Därför ska förskolor och skolor i Tidaholm vara trygga,*

inkluderande och hålla hög kvalitet. Alla barn ska få möjlighet att utvecklas utifrån sina egna förutsättningar och känna att de kan lyckas, växa och forma sin framtid.

Skolans uppdrag handlar inte bara om kunskapsresultat. Det handlar också om att ge barn och unga självkänsla, motivation och tilltro till sin egen förmåga. När elever får rätt stöd i rätt tid ökar möjligheten att nå fullföljda studier, gymnasiebehörighet och ett självständigt vuxenliv med goda möjligheter till arbete, vidare studier och delaktighet i samhället.

För att kunna leva upp till det lagstadgade uppdraget och samtidigt skapa en mer jämlik skola krävs fortsatta satsningar på barn- och utbildningsnämndens verksamheter.

Socialdemokraterna och Vänsterpartiet vill därför prioritera tidiga insatser, stärkt stöd till barn och elever samt goda förutsättningar för personalen att bedriva en verksamhet med hög kvalitet.

## 7.1.1 Nämndens budgetram

	2025	2026	2027	2028	2029
<b>Budgetram</b>	<b>377 679</b>	<b>400 871</b>	<b>419 593</b>	<b>415 065</b>	<b>424 200</b>
Varav drifts-prioriteringar	2 100	13 100	21 439	6 950	6 950
Förändring tkr		23 192	18 722	-4 528	9 135
Förändring %		6,1	4,7	-1,1	2,2

Driftsprioriteringar	Budget 2027	Plan 2028	Plan 2029
Säkerställa och bibehålla ambitionsnivå inom Rudbecksgymnasiets verksamhet under 2026	1 375	1 986	1 986
Högre ambitionsnivåer inom förskolan, mindre enheter (struktur) och tidigare beslut	4 000		
Högre ambitionsnivåer inom grundskolan. Bibehålla befintlig skolstruktur samt möta ny reform (tid för undervisningsuppdraget)	14 400		
Anpassad grundskola, nivåsänkande ambition till följd av färre elever i jämförelse med andra kommuner	-4 000		
Högre ambitionsnivåer inom grundläggande vuxenutbildning	3 264	3 264	3 264
Högre ambitionsnivåer komvux anpassad utbildning	150	150	150
Högre ambitionsnivåer inom uppdragsutbildning, kommunalt aktivitetsansvar (KAA)	300	300	300
Högre ambitionsnivåer inom kulturskolan	700		
Ökad ambitionsnivå, resursförstärkning inom det kommunala aktivitetsansvaret (KAA)	750	750	750
Ökad ambitionsnivå inom grundskolan, studiebesök på Auschwitz-Birkenau	500	500	500
	<b>21 439</b>	<b>6 950</b>	<b>6 950</b>

## **Förstärkning av det kommunala aktivitetsansvaret (KAA)**

Alla unga människor ska få stöd att hitta sin väg vidare till studier, arbete och en trygg framtid. Det kommunala aktivitetsansvaret (KAA) omfattar ungdomar under 20 år som inte går på gymnasiet, saknar gymnasieexamen eller riskerar att hamna utanför både studier och arbetsliv.

Det kan handla om unga som av olika anledningar avbrutit sina studier, på grund av psykisk ohälsa, saknar rätt stöd eller behöver hjälp att hitta motivation och riktning framåt. För dessa ungdomar är tidiga och individuellt anpassade insatser avgörande för att minska risken för långvarigt utanförskap.

KAA fyller därför en viktig funktion genom att skapa kontakt, bygga relationer och hjälpa ungdomar vidare mot utbildning, praktik, arbete eller annan meningsfull sysselsättning. Insatserna behöver utgå från varje individs behov och förutsättningar.

Vi vill fortsätta stärka arbetet inom KAA genom ytterligare resurser och personalförstärkning, 750 000 kr per år under perioden 2027 – 2029 för att fler unga ska få det stöd de behöver för att kunna fullfölja sina studier och skapa en trygg framtid.

## **Studiebesök på Auschwitz-Birkenau**

Kunskap om historien är avgörande för att förstå samtiden och värna demokratin. Genom att ge elever möjlighet att besöka Auschwitz-Birkenau skapas förutsättningar för fördjupad förståelse kring konsekvenserna av rasism, antisemitism, fascism och människors lika värde.

Studiebesöket ger också elever möjlighet att reflektera kring demokratiska värderingar, mänskliga rättigheter och vikten av att stå upp mot hat, intolerans och förtryck i dagens samhälle.

Barn- och utbildningsnämnden tillförs medel, 500 000 kronor per år, under perioden 2027 - 2029 för att högstadiel elever under sin skoltid ska erbjudas möjlighet att delta i studiebesök på Auschwitz-Birkenau.

## **Barnomsorg på obekväm arbetstid (BOA)**

Möjligheten att kombinera arbete och familjeliv ska inte avgöras av vilka arbetstider man har. Barnomsorg på obekväm arbetstid är därför en viktig del i arbetet för ökad jämlikhet och jämställdhet.

Många yrken inom exempelvis vård, omsorg, industri och handel kräver arbete på kvällar, nätter och helger. För ensamstående föräldrar kan tillgången till barnomsorg på obekväm arbetstid vara avgörande för möjligheten att arbeta och försörja sig.

Trots att verksamheten inte omfattas av grunduppdraget i den nya prislappsmodellen ser vi BOA som en viktig verksamhet som ska bibehållas i nuvarande form.

## **Barnhälsa i förskolan**

Tidiga insatser gör stor skillnad för barns utveckling och möjligheter längre fram i livet. Barnhälsan i förskolan är därför en viktig satsning för att tidigt kunna upptäcka behov av stöd och skapa goda förutsättningar för trygghet, lärande och utveckling.

Genom att stärka arbetet med barnhälsa ges pedagoger och föräldrar bättre stöd kring barns utveckling, språk, sociala samspel och välmående redan i tidiga åldrar.

Även om verksamheten inte är lagstadgad är barnhälsan en viktig verksamhet som ska bibehållas i nuvarande form.

## 7.2 Social- och omvårdnadsnämnd

### Verksamhetsbeskrivning

Nämnden ansvarar för de uppgifter som anges i reglementet för social- och omvårdnadsnämnden (rev. 2021-12-20). Av reglementet framgår att nämnden ska fullgöra kommunens uppgifter inom socialtjänsten och vad som i lag sägs om socialnämnd.

Nämnden ansvarar för den kommunala hälso- och sjukvården, kommunens äldreomsorg och insatser till personer med funktionsnedsättning, såsom hemtjänst i enskilt boende, service och omvårdnad i särskilda boendeformer och övrig äldreomsorg, LSS-verksamhet samt kommunal socialpsykiatri.

Nämnden ansvarar för kommunens individ- och familjeomsorg. I uppgiften ingår utdelning av bistånd till enskilda och familjer, insatser riktade mot barn och unga, ungdomsvård samt missbrukarvård.

Nämnden är även arbetslöshetsnämnd enligt lag (1944:475) om arbetslöshetsnämnd.

Social och omvårdnadsnämnden ansvarar vidare för:

- Familjerättsfrågor och för att erbjuda familjerådgivning.
- Sysselsättning för personer med psykisk funktionsnedsättning samt arbetsförberedande insatser för personer som på grund av social problematik står långt ifrån arbetsmarknaden.
- Stöd till personer som är akut hemlösa och till bostadslösa personer med social problematik.
- Stöd till brottsoffer.
- Kommunens flyktingmottagande och mottagande av ensamkommande flyktingbarn.
- Kommunens uppgifter enligt alkohollagen (2010:1622) med undantag av tillsyn av försäljning av folköl i butik.

### Fullmäktiges uppdrag till nämnden

I. Social- och omvårdnadsnämnden uppdras att anta verksamhetsmål som genererar sex

av fullmäktiges önskade effekter. En önskad effekt syftar till att äldreomsorg, LSS och övriga verksamheter ska dimensioneras så att omsorg och service kan erbjudas för fler då kommunen satsar för att öka antalet invånare:

- *Tidaholms kommun anpassar kommunens verksamheter i takt med befolkningsutvecklingen.*

Andelen äldre invånare i Tidaholms kommunen ökar successivt de kommande åren. Det beror på att allt fler lever längre, vilket i grunden är mycket glädjande, men det medför också ökade behov av omsorg. Även behoven av insatser bland invånare med

funktionsnedsättning ökar. Det finns också ett stort behov av stöd till barn och familjer som förebygger ohälsa och utsatthet. För att kunna leverera robust och driftsäker omsorg och service till kommunens invånare uppdras nämnden att bedriva verksamhetsutveckling som drar nytta av ny kunskap, teknik och metoder:

- *Tidaholms kommun bedriver och samordnar verksamhetsutveckling som ger ökad nytta i förhållande till ianspråktaga resurser – genom att använda beprövade metoder och ny teknik.*

Nämndens verksamheter vänder sig till äldre, personer med funktionsnedsättning, ohälsa eller som av olika skäl befinner sig i en utsatt livssituation. För dessa målgrupper är det av särskilt stor vikt att information, tjänster och kommunikation inger tillit och trygghet. Väl fungerande och effektiva processer möjliggör också en resurseffektiv verksamhet. Nämnden uppdras därför att anta ett verksamhetsmål som ger följande önskade effekt:

- *Tidaholms kommun använder digitala lösningar som ökar tillgängligheten till information, tjänster och service för invånare, besökare och arbetsgivare.*

Social- och omvårdnadsnämnden uppdras att anta verksamhetsmål i förhållande till kommunens personalpolitiska mål. Fullmäktiges avsikt är att nämnden, genom att sätta verksamhetsmål för de önskade effekterna, ska delta i kommunens arbete för en god kompetensförsörjningen:

- *Medarbetare i Tidaholms kommun trivs med sin arbetssituation och sina utvecklingsmöjligheter.*
- *Chefer i Tidaholms kommun utvecklar aktivt sitt ledarskap.*

Till det finansiella målet för Tidaholms kommun hör en önskad effekt som avser kommunens resultat:

- *Årets resultat ska som ett genomsnitt uppgå till minst 10 miljoner kronor av skatter, generella statsbidrag och kommunal utjämning under perioden 2024–2027.*

Social- och omvårdnadsnämnden uppdras att anta verksamhetsmål som syftar till att nå ett resultat som är i balans med nämndens budgeterade resultat.

**2.** Social- och omvårdnadsnämnden uppdras att i sin verksamhetsplan och detaljbudget för 2027 inkludera de investeringsprojekt i kommunens investeringsbudget för 2027–2029 som tillhör nämndens ansvarsområde.

**3.** Social- och omvårdnadsnämnden uppdras att i verksamhetsplanen 2027 inkludera de prioriterade driftsmedel som specificeras nedan och redogöra för hur dessa medel ska användas samt hur effekter ska följas upp.

**4.** Social- och omvårdnadsnämnden tilldelas 3 uppdrag att utifrån den nya socialtjänstlagen som innebär ett tydligt skifte mot en mer förebyggande, tillgänglig och tillits baserad socialtjänst.

Ett mer förebyggande arbetssätt skapar bättre möjligheter att ge stöd i ett tidigt skede och kan bidra till att minska behovet av mer omfattande och kostsamma insatser längre fram. Genom att sänka trösklarna till stöd och hjälp kan kommunen nå fler människor i tid, stärka jämlikheten och öka människors möjlighet att leva självständiga och trygga liv. Samtidigt behöver verksamheterna utvecklas i riktning mot större tillit till både medarbetares professionella kompetens och den enskildes förmåga att vara delaktig i beslut som rör det egna livet.

Inom hemtjänsten finns ett särskilt behov av att skapa större flexibilitet och handlingsutrymme. En omsorg som präglas av detaljstyrning riskerar att minska både

kvaliteten för den enskilde och möjligheterna för personalen att använda sin erfarenhet och sitt professionella omdöme. Genom att stärka tilliten inom verksamheten kan omsorgen i högre grad anpassas efter individuella behov och önskemål, samtidigt som arbetsmiljön och kontinuiteten förbättras för medarbetarna. Detta är en viktig del i att möta framtidens kompetensförsörjningsutmaningar och säkerställa en långsiktigt hållbar äldreomsorg och social omsorg.

Det förebyggande perspektivet behöver dessutom genomsyra hela social- och omvårdnadsnämndens verksamhetsområde och omfatta alla målgrupper. Insatser som stärker psykisk och fysisk hälsa, motverkar ensamhet och social utsatthet samt främjar delaktighet och självständighet är avgörande för att skapa ett socialt hållbart samhälle. Kommunens arbete behöver därför i större utsträckning präglas av tidiga och samordnade insatser där individens behov sätts i centrum.

Mot denna bakgrund föreslås följande uppdrag till social- och omvårdnadsnämnden:

### **Uppdrag 1**

Social- och omvårdnadsnämnden uppdras att, i linje med intentionerna i den nya socialtjänstlagen, utforma fler insatser utan individuell behovsprövning för att öka tillgängligheten till stöd och möjliggöra tidiga och förebyggande insatser.

### **Uppdrag 2**

Social- och omvårdnadsnämnden uppdras att öka tilliten och handlingsutrymmet inom hemtjänstens område för såväl den enskilde i behov av stöd som för personalen, i syfte att skapa en mer personcentrerad, flexibel och kvalitativ omsorg.

### **Uppdrag 3**

Social- och omvårdnadsnämnden uppdras att utöka det förebyggande arbetet för alla målgrupper inom nämndens ansvarsområde, med fokus på tidiga insatser, ökad delaktighet och stärkt social hållbarhet.

Uppdragen skall vara slutförda under perioden 2027 – 2029.

**5. Social- och omvårdnadsnämnden uppdras att utreda och föreslå former för stöd till sociala företag.**

Att stötta och utveckla socialt företagande är en viktig investering för kommunen – både socialt och ekonomiskt. Socialt företagande bidrar till att skapa arbete, delaktighet och gemenskap för människor som ofta står långt från arbetsmarknaden. Genom att kombinera affärsmässighet med samhällsnytta stärker de den sociala hållbarheten och kompletterar kommunens egna insatser inom välfärden.

Den nya socialtjänstlagen betonar vikten av förebyggande arbete, samverkan och insatser som stärker människors möjlighet till egen försörjning och självständighet. I detta perspektiv kan sociala företag spela en central roll. De erbjuder ofta flexibla och individanpassade verksamheter som bidrar till rehabilitering, arbetslivserfarenhet och ökad inkludering.

Ett stärkt stöd till socialt företagande kan samtidigt bidra till minskat utanförskap, lägre kostnader för försörjningsstöd och ökad folkhälsa. Det handlar ytterst om att ta tillvara människors resurser och skapa ett samhälle där fler får möjlighet att delta och bidra utifrån sina förutsättningar.

Genom att aktivt utveckla former för samverkan med sociala företag visar kommunen vilja att tänka långsiktigt, hållbart och inkluderande i arbetet med framtidens sociala välfärd.

Uppdraget ska vara slutfört 2027-06-30.

**6.** Social- och omvårdnadsnämnden uppdras att utreda förutsättningarna för att erbjuda transporter till förebyggande och hälsofrämjande aktiviteter för äldre, i syfte att motverka ofrivillig ensamhet och stärka folkhälsan genom ökad gemenskap och social delaktighet.

Välfärden för äldre är central i vår politik. Vi anser att det är av största vikt att investera för framtiden för att säkerställa att äldrevården i Tidaholm möter behoven på lång sikt. Kommunen erbjuder redan ett brett utbud av aktiviteter för seniorer som syftar till att motverka social isolering och främja en känsla av gemenskap. Det är dock viktigt att vi adresserar bristen på transportmöjligheter för äldre, som kan ha fysiska begränsningar eller saknar tillgång till lämpliga transportmedel.

Uppdraget ska vara slutfört till 2027-06-30.

**7.** Social- och omvårdnadsnämnden uppdras att, i samverkan med Tidaholms Bostads AB, utreda möjligheten att tillskapa seniorboende och/eller trygghetsboende inom Solviksområdet för att möta framtida behov av attraktiva och ändamålsenliga boendeformer.

Vi behöver utveckla ändamålsenliga boenden för äldre. Vi har redan beslutat om en om- och tillbyggnad med 60 särskilda boendeplatser (SÄBO) vid Hellidshemmet, anpassade för personer med demens eller annan kognitiv svikt. Dessutom är det viktigt att vi tar tillvara på Solviksområdet för att vidareutveckla social- och omvårdnadsverksamheten i området runt Villan och skapa boenden som attraherar seniorer.

Uppdraget ska vara slutfört 2027-12-31.

**8.** Social- och omvårdnadsnämnden uppdras att återuppta bidragsgivning till ideella organisationer som bedriver verksamhet för seniorer och personer med funktionsvariationer, i syfte att stärka det civila samhällets sociala och hälsofrämjande arbete i kommunen. Medel avsätts med 200 000 kronor under perioden 2027 - 2029.

Det civila samhället är en viktig och naturlig del av samhällslivet, som bygger på frivillighet och gemensamma intressen. Civilsamhället spelar en avgörande roll för att skapa socialt kapital och deltagande i vårt demokratiska samhälle. Vi ser att samarbetet mellan kommun och föreningsliv är centralt för att utveckla Tidaholm och öka trivselen för våra invånare.

**10.** Social- och omvårdnadsnämnden uppdras att utreda möjligheten att permanenta och utöka verksamheten, med fler gemensamma hembesök.

Vi vill satsa på utökade hembesök (BVC, socialtjänsten gemensamt) för nyblivna föräldrar, vid första barnet eller när man får sitt första barn efter man kommit till Sverige. I ett vanligt hembesök som sker av BVC sker en introduktion till verksamheten och vården kring barnet.

Med ytterligare utökade hembesök förstärks detta arbete genom fler besök och genom att fler professioner deltar, till exempel familjestöd från socialtjänsten. Det skapar en bredare och mer samlad bild av det stöd som finns att få i kommunen.

Satsningen är ett tydligt exempel på samverkan mellan kommun och region, där olika kompetenser samlas kring familjen tidigt. Det stärker det förebyggande arbetet och gör att vi kan upptäcka behov tidigare och erbjuda rätt stöd i tid.

Uppdraget ska vara klart 2027-12-31.

## Politisk viljeinriktning - En hållbar och trygg välfärd med människan i centrum

Social- och omvårdnadsnämndens kärnuppdrag utgår från socialtjänstlagens intentioner och betonar vikten av tidiga insatser, stärkt delaktighet för den enskilde och en socialtjänst som i stor utsträckning utgår från människors egna resurser och behov. För kommunen innebär detta ett ansvar att utveckla arbetssätt och verksamheter som bättre möter dagens och framtidens sociala utmaningar, samtidigt som kvalitet, trygghet och självbestämmande stärks för invånarna.

Vår välfärdspolitik har en stark grund i värderingar som solidaritet, jämlikhet och rättvisa. Vi strävar efter att skapa en hållbar välfärd som är tillgänglig för alla, oavsett bakgrund eller ekonomisk situation. Vår politik fokuserar på att stärka offentliga tjänster och social trygghet, vilket bidrar till ett samhälle där varje individ har möjlighet att växa och lyckas. Genom att investera i människor och vår gemensamma välfärd arbetar vi för att upprätthålla en hög livskvalitet och en stark samhällsgemenskap.

### 7.2.1 Nämndens budgetram

	2025	2026	2027	2028	2029
<b>Budgetram</b>	<b>383 358</b>	<b>418 256</b>	<b>421 560</b>	<b>439 170</b>	<b>456 214</b>
Varav drifts-prioriteringar			536	406	279
Förändring tkr		34 898	3 304	17 610	17 044
Förändring %		9,1	0,8	4,2	3,9

Driftsprioriteringar	Budget 2027	Plan 2028	Plan 2029
Högre ambitionsnivåer inom matdistribution äldreomsorgen	2 200	2 200	2 200
Högre ambitionsnivåer inom äldreomsorgen, små enheter särskilt boende Lindängen	1 300	1 300	1 300
Högre ambitionsnivåer inom arbetsmarknadsåtgärder	1 000	1 000	1 000
Justering färdtjänst 530*	-4 164	-4 294	-4 421
Ökad ambitionsnivå, ideella organisationer	200	200	200
	<b>536</b>	<b>406</b>	<b>279</b>

## 7.3 Kultur- och fritidsnämnd

### Verksamhetsbeskrivning

Nämnden ansvarar för de uppgifter som anges i reglementet för kultur- och fritidsnämnden (rev. 2025-03-31). Av reglementet framgår att nämnden ska ansvara för kommunens uppgifter inom kultur-, fritids- och turismområdet.

Nämnden ansvarar också för kommunens relationer till, och utveckling av, föreningslivet avseende de föreningar, organisationer och enskilda ideella krafter som hör till

nämndens verksamhetsområde.

Nämnden är ansvarig nämnd för kommunala ärenden enligt spellagen (2018:1138), bibliotekslagen (2013:801), museilagen (2017:563) och 5 kap. 12 § socialtjänstlagen (2001:453, skuldsatta personer).

Kultur- och fritidsnämnden ansvarar vidare för:

- Öppen ungdomsverksamhet.
- Inomhusbad.
- Friluftsliv inklusive vandringsleder och fiskevårdsfrågor.
- Besöksverksamhet såsom Tidaholms museum och Barnens hus.
- Främjande av besöksnäringen.
- Allmänkultur, inklusive kulturlokaler såsom Saga teaterbiografen och Turbinhusön samt kulturarrangemang.
- Handhavande och administration av kommunens konstsamling.
- Handläggning och delaktighet i konstnärlig utsmyckning av byggnader och offentliga platser.
- Bevakning av kulturmiljövårdens och nämndens intressen i den fysiska planeringen.
- Beslut om stipendier inom nämndens verksamhetsområde.
- Upplåtande av lokaler och anläggningar som nämnden disponerar.

### **Fullmäktiges uppdrag till nämnden**

I. Kultur- och fritidsnämnden uppdras att anta verksamhetsmål som genererar sex av fullmäktiges önskade effekter. Kultur- och fritidsnämndens verksamheter har stor betydelse för Tidaholms kommuns attraktivitet för boende och besökare. Nämnden ansvarar också för att främja besöksnäringen. Fullmäktige uppdrar därför åt nämnden att anta verksamhetsmål som bidra till att öka antalet invånare och främja en långsiktigt hållbar tillväxt i kommunen:

- *Tidaholms kommun har 13 000 invånare år 2027.*
- *Tidaholms kommun bedriver ett strategiskt arbete för att få fler arbetsgivare inom den privata, offentliga och civila sektorn att etablera sig och utveckla sin verksamhet i kommunen.*

Tillsammans med näringslivet och andra aktörer ska kommunen anordna och stötta arrangemang för att stärka Tidaholms kommun för att bli den plats där fler vill leva och utvecklas.

En av fullmäktiges önskade effekter syftar till att nämnden ska bedriva verksamhetsutveckling för att utveckla en robust och driftsäker välfärd som ger mesta möjliga nytta för invånaren i förhållande till de resurser som kommunen tar i anspråk:

*Tidaholms kommun använder digitala lösningar som ökar tillgängligheten till*

- *information, tjänster och service för invånare, besökare och arbetsgivare.*

Att stärka tillgängligheten till information, tjänster och service är även viktigt för att främja besöksnäringen och stimulera fler invånare och besökare att ta del av utbudet i Tidaholms kommun.

Kultur- och fritidsnämnden uppdras att anta verksamhetsmål i förhållande till kommunens personalpolitiska mål. Fullmäktiges avsikt är att nämnden, genom att sätta verksamhetsmål för de önskade effekterna, ska delta i kommunens arbete för en god

kompetensförsörjning:

- Medarbetare i Tidaholms kommun trivs med sin arbetssituation och sina utvecklingsmöjligheter.
- Chefer i Tidaholms kommun utvecklar aktivt sitt ledarskap.

Till det finansiella målet för Tidaholms kommun hör en önskad effekt som avser kommunens resultat:

- Årets resultat ska som ett genomsnitt uppgå till minst 10 miljoner kronor av skatter, generella statsbidrag och kommunal utjämning under perioden 2024–2027.

Kultur- och fritidsnämnden uppdras att anta verksamhetsmål som syftar till att nå ett resultat som är i balans med nämndens budgeterade resultat.

2. Kultur- och fritidsnämnden uppdras att i nämndens verksamhetsplan och detaljbudget för 2027 även inkludera de investeringsprojekt i kommunens investeringsbudget för 2027–2029 som tillhör nämndens ansvarsområde.

3. Kultur- och fritidsnämnden uppdras att i verksamhetsplanen 2027 inkludera de prioriterade driftsmedel som specificeras nedan och redogöra för hur dessa medel ska användas samt hur effekter ska följas upp.

### **Politisk viljeinriktning - Kraften i kulturen, styrkan i föreningslivet, framtiden i ungdomarna**

För kultur- och fritidsnämnden är det viktigt att kultur och fritid på lokal nivå syftar till att främja ett rikt och varierat kulturliv som är tillgängligt för alla medborgare. Vi tror att kultur och fritid spelar en avgörande roll för individens och samhällets utveckling. Genom att stödja lokala kulturinitiativ och lokalt föreningsliv strävar vi efter att skapa en inkluderande och levande gemenskap. Vi vill ge alla chansen att delta i kulturella aktiviteter och sportsliga evenemang, vilket stärker vår sociala sammanhållning och bidrar till en meningsfull fritid för alla invånare. Genom ökad tillgång och investeringar i kultur och fritid arbetar vi för att bygga en trivsam och inspirerande miljö för alla. Vi vill återföra planerna på att bygga ett utomhusbad i Tidaholm till Kultur- och fritidsnämndens långsiktiga investeringsbudget, som en strategisk satsning på jämlikhet, gemenskap och en starkare kommun.

### **7.3.1 Nämndens budgetram**

	2025	2026	2027	2028	2029
<b>Budgetram</b>	<b>44 073</b>	<b>47 002</b>	<b>49 655</b>	<b>51 911</b>	<b>53 131</b>
Varav prioriterade driftsmedel	3 850	3 750	9 457	10 507	10 507
Förändring tkr		2 929	2 653	2 256	1 220
Förändring %		6,6	5,6	4,5	2,4

Driftsprioriteringar	Budget 2027	Plan 2028	Plan 2029
Bibehålla högre ambitionsnivå inom allmän kulturverksamhet	7 300	7 300	7 300
Ambitionsnivå bidrag Föreningar - Bidrag för anläggningar, verksamhet och aktivitet. Även högre ambitionsnivå vandringsleder	2 100	2 100	2 100
Öka ambitionsnivå knutet till Turistbyrå och besöksverksamheten	400	400	400
Högre ambitionsnivå stöd till studieorganisationer	700	700	700
Öka ambitionsnivå, digitaliseringsstrateg (delad tjänst med KLF)	500	500	500
Kommunen har lägre kostnader inom bibliotek	-1 200	-1 200	-1 200
Högre ambitionsnivå inom budget och skuldrådgivning	50	50	50
Lägre kostnader fritidsgårdar	-1 000		
Lägre kostnader för nämnd och styrelseverksamhet	-50		
Konsument- och skuldrådgivning inryms inte inom ramen för nämndens uppdrag	-93	-93	-93
Ökad ambitionsnivå, mer inflytande och fler möjligheter för Tidaholms unga	750	750	750
	<b>9 457</b>	<b>10 507</b>	<b>10 507</b>

### Mer inflytande och fler möjligheter för Tidaholms unga

Vi vill stärka Tidaholms arbete för ungas trivsel, trygghet och delaktighet genom att samla och utveckla insatserna i en gemensam satsning. Därför vill vi inrätta en tjänst som ungdomssamordnare. Ungdomssamordnaren får ett tydligt uppdrag att arbeta nära ungdomar och tillsammans med dem forma och utveckla den öppna ungdomsverksamheten "En trappa ner". Ungdomarnas egna idéer och inflytande ska vara en bärande del i verksamhetens innehåll, öppettider och utveckling. Samtidigt ska verksamheten stärkas för att kunna möta fler behov och vara mer närvarande där ungdomar finns. Det handlar om ett mer flexibelt och utåtriktat arbetssätt med utökat öppethållande, ökad tillgänglighet och en tydligare koppling till skolor, fritidsliv och ungas vardagsmiljöer. Genom samverkan med civilsamhälle, skola och andra aktörer samt ett tydligt fokus på folkhälsa, barns rättigheter och trygghetsskapande arbete skapas bättre förutsättningar för en långsiktigt hållbar och meningsfull fritid för Tidaholms unga.

Kultur- och fritidsnämnden får i uppdrag att inrätta en tjänst som ungdomssamordnare med uppdrag att, tillsammans med ungdomar, utveckla och planera verksamheten inom den öppna ungdomsverksamheten "En trappa ner". Tjänsten ska stärka samverkan med civilsamhälle, skola och andra aktörer samt möjliggöra utökat öppethållande och ett mer tillgängligt och uppsökande arbete i ungdomars miljöer. Medel avsätts med 750 000 kronor per år under perioden 2027 – 2029.

Tjänsten ska tillsättas under 2027.

## 7.4 Samhällsbyggnadsnämnd

### Verksamhetsbeskrivning

Nämnden ansvarar för de uppgifter som anges i reglementet för samhällsbyggnadsnämnden (rev. 2021-12-20). Av reglementet framgår att nämnden ansvarar för kommunens uppgifter inom klimat-, miljö-, naturvårds- och hälsoskyddsområdet.

Nämnden ansvarar vidare för plan- och byggnadsväsendet enligt plan- och bygglagen (2010:900 PBL), med undantag av de uppgifter som kommunstyrelsen har att fullgöra.

Nämnden upprättar på kommunstyrelsens uppdrag översiktsplan och dess fördjupningar, detaljplaner och områdesbestämmelser. Nämnden ansvarar även för kommunens uppgifter kring mätning, beräkning och kartframställning. Nämnden fullgör de uppgifter som enligt miljöbalken (1998:808) ankommer på kommunen eller som med stöd av miljöbalken har överlåtits på kommunen. Nämnden fullgör de uppgifter som enligt lag ska fullgöras av kommunen inom miljö- och hälsoskyddsområdet samt enligt livsmedelslagstiftningen.

Nämnden ansvarar för kommunens uppgifter inom gatu- och väghållning, vatten och avlopp, renhållning och avfallshantering, skötsel av parker och andra allmänna platser, trafikplanering och trafiksäkerhet. Nämnden ansvarar för fastighetsförvaltning, lokalförsörjning, lokalvård och bilpool.

Nämnden ansvarar för kommunens uppgifter enligt lag (1997:735) om riksfärdtjänst och lag (1997:736) om färdtjänst, för ärenden enligt lag (2018:2088) om tobak och liknande produkter samt tillsyn av försäljning av folköl i butik enligt alkohollagen (2010:1622), för kommunens tillsyn och beslut enligt lag (2009:730) om handel med vissa receptfria läkemedel, för ärenden om bostadsanpassningsbidrag enligt lag (1992:1574) om bostadsanpassningsbidrag med mera samt utövning av tillsyn enligt lag om sprängämnesprekursorer (2014:799).

Samhällsbyggnadsnämnden ansvarar vidare för:

- Beredning av mark och exploateringsfrågor.
- Ärenden kring tomt- och småhuskö.
- Geografisk information, med grundläggande stornät i plan och höjd anslutna till riksnätet.
- Ärenden enligt lag (2006:545) om skyddsrum.
- Miljöstrategiska frågor.
- Huvudmannaskap för allmänna platser enligt plan- och bygglagen (2010:900) för vilka kommunen är huvudman.
- Att vara väghållningsmyndighet när kommunen är väghållare.
- Stöd till enskild väghållning enligt av kommunfullmäktige antagna normer.
- Ärenden om gatukostnadsersättning enligt plan- och bygglagen (2010:900).
- Gaturenållning, snöröjning och liknande åtgärder enligt lag (1998:814) med särskilda bestämmelser om gaturenållning och skyltning.
- Ärenden om kollektivtrafik.
- Uppgifter som avses i 1 § lag (1978:234) om nämnder för vissa trafikfrågor samt den kommunala parkeringsövervakningen.
- Flyttning av fordon enligt lag (1982:129) och förordning (1982:198) om flyttning av fordon i vissa fall.
- Kommunens affischtavlor.
- Beslut om skogsavverkning.
- Energirådgivning.
- All jakt på kommunal mark och för kommunens uppgifter enligt jaktförordningen (1987:905) gällande skyddsjakt.
- Namnsättning av lokaler i samråd med berörd nämnd.
- De övriga uppgifter som enligt författning ska fullgöras av den kommunala nämnden inom plan- och byggväsendet.

## Fullmäktiges uppdrag till nämnden

1. Samhällsbyggnadsnämnden uppdras att anta verksamhetsmål som genererar åtta av fullmäktiges önskade effekter. Två önskade effekter syftar till att generera en ökad befolkning och ett långsiktigt hållbart näringsliv i kommunen, varav två handlar om fysisk planering och exploatering:

- *Tidaholms kommun skapar förutsättningar för byggnation av minst 65 bostäder till och med år 2027, samt erbjuder de plan och markförutsättningar som krävs.*
- *Tidaholms kommun har en tomt- och markreserv med el- och energiförsörjning vilket innebär att kommunen löpande tillskapar och förädlar ny mark för olika typer av ändamål.*

Goda pendlingsmöjligheter gynnar kommunens attraktionskraft som boendekommun och för näringslivet. Att verka för en utveckling av kollektivtrafiken mellan Tidaholms kommun och Skövde, Falköping och Jönköping ska vara en prioriterad fråga under 2024–2027. Nämnden uppdras därför att arbeta med följande önskade effekt:

- *Tidaholms kommun bedriver ett strategiskt arbete för utveckling av pendlingsmöjligheterna mellan Tidaholms kommun och större tätorter i närområdet.*

För att främja en långsiktigt hållbar tillväxt ska nämnden arbeta med att förbättra näringslivsklimatet i kommunen. Ett led i detta arbete kan vara att utveckla kommunens digitala tjänster för näringslivet. Nämnden uppdras därför att arbeta med följande önskade effekter:

- *Tidaholms kommun har ett bra företagsklimat. Senast år 2027 ska kommunen få minst 4,0 i sammanfattande omdöme vad gäller företagsklimat i Svenskt Näringslivs enkät till företagare i kommunen.*
- *Tidaholms kommun använder digitala lösningar som ökar tillgängligheten till information, tjänster och service för invånare, besökare och arbetsgivare.*

Samhällsbyggnadsnämnden uppdras även att anta verksamhetsmål i förhållande till kommunens personalpolitiska mål. Fullmäktiges avsikt är att nämnden, genom att sätta verksamhetsmål för de önskade effekterna, ska delta i kommunens arbete för en god kompetensförsörjning:

- *Medarbetare i Tidaholms kommun trivs med sin arbetsituation och sina utvecklingsmöjligheter.*
- *Chefer i Tidaholms kommun utvecklar aktivt sitt ledarskap.*

Till det finansiella målet för Tidaholms kommun hör en önskad effekt som avser kommunens resultat:

- *Årets resultat ska som ett genomsnitt uppgå till minst 10 miljoner kronor av skatter, generella statsbidrag och kommunal utjämning under perioden 2024–2027.*

Samhällsbyggnadsnämnden uppdras att anta verksamhetsmål som syftar till att nå ett resultat som är i balans med nämndens budgeterade resultat.

2. Samhällsbyggnadsnämnden uppdras att i sin verksamhetsplan och detaljbudget för 2027 inkludera de investeringsprojekt i kommunens investeringsbudget för 2027–2029 som tillhör nämndens ansvarsområde. Verksamhetsplanen ska även innehålla en plan för vilka investeringar som ska genomföras inom ramen för respektive pott i investeringsbudgeten under varje år, exempelvis vad gäller planerat fastighetsunderhåll och exploatering.

3. Samhällsbyggnadsnämnden uppdras att fastställa verksamhetsplan och detaljbudget

avseende drift och investeringar för renhållningsverksamheten samt vatten- och avloppsverksamhet.

4. Samhällsbyggnadsnämnden uppdras att i verksamhetsplanen 2027 inkludera de prioriterade driftsmedel som specificeras nedan och redogöra för hur dessa medel ska användas samt hur effekter ska följas upp.

5. Samhällsbyggnadsnämnden uppdras att i verksamhetsplanen 2027 avsätta för år 2027 och 2028 minst 1 miljon kronor vardera år av investeringsmedel för offentlig miljö för att verkställa den ambitionsökning som strukturplanen för stråket vid Tidan beskriver som är direkt kopplat till det strategiska utvecklingsprojektet "Utveckla stadskärnan och Tidan", samt att prioritera och accelerera arbetet med den offentliga miljön kring Tidan i stadskärnan under 2027 och 2028. Där medlen för 2027 dedikeras till att färdigställa etappen "platsen mellan Coop och Ekbergs"

6. Samhällsbyggnadsnämnden uppdras att i verksamhetsplanen 2027 att i samråd med övriga nämnder och styrelse att ta fram en förstudie och framtidsvision av "Svandammarna - park och rekreationsområde" (arbetsnamn) där området vidareutvecklas till ett park- och rekreationsområde. Utredningen föreslås inkludera 2 delar med tillhörande kostnadsberäkningar. (1) Teknisk, (2) Ambitionsökning plan fram till 2035 där del 1 och 2 uppdras till samhällsbyggnadsnämnden att besluta om senast 2027-06-30.

7. Samhällsbyggnadsnämnden uppdras att utreda hur samverkan med kommunens bolag kan utvecklas och fördjupas för att stärka samordningen inom hela kommunkoncernen i frågor som rör samhällsbyggnad, utveckling och långsiktig planering. Utgångspunkten ska vara att de kommunala bolagen utgör en strategisk resurs i kommunens samlade utveckling och därmed ska ses som en integrerad del i arbetet med att bygga framtidens Tidholm.

Uppdraget syftar till att stärka helhetsperspektivet i samhällsbyggnadsprocesserna, förbättra effektiviteten i gemensamma investeringar samt skapa bättre förutsättningar för samordnade och långsiktigt hållbara lösningar. Genom en fördjupad och strukturerad samverkan mellan nämnden och de kommunala bolagen ska möjligheterna i hela kommunkoncernen bättre tas till vara, till nytta för kommunens invånare, utveckling och attraktionskraft. Arbetet ska präglas av helhetssyn, långsiktighet och ett gemensamt ansvarstagande för Tidaholms utveckling.

Utredningsuppdraget ska vara klart 2027-12-31

### **Politisk viljeinriktning - Från tanke till verklighet - samhällsbyggande med framtiden i fokus**

*Vi ser kommunen som en central aktör och samhällsbyggare i utvecklingen av ett tryggt och hållbart samhälle. Vår politik fokuserar på att skapa en inkluderande och sammanhållen lokal gemenskap där alla invånare ges möjligheter att påverka sin livsmiljö. Genom strategisk planering och investeringar i infrastruktur och bostäder arbetar vi för att förbättra livskvaliteten och säkerställa tillgång till en hög standard av service. Vi strävar efter att främja hållbar utveckling, skydda miljön och skapa attraktiva platser för både nuvarande och framtida generationer. Tillsammans bygger vi en stark och robust kommun där varje individ kan trivas och bo.*

## 7.4.1 Nämndens budgettram - skattefinansierad verksamhet

	2025	2026	2027	2028	2029
<b>Budgettram</b>	<b>46 766</b>	<b>41 822</b>	<b>55 246</b>	<b>57 288</b>	<b>59 348</b>
Varav drifts-prioriteringar	1 100	4 100	4 570	5 270	5 970
Förändring tkr		-4 944	13 424	2 042	2 060
Förändring %		-10,6	32,1	3,7	3,6

Driftsprioriteringar	Budget 2027	Plan 2028	Plan 2029
Lägre ambitionsnivå inom fysisk o teknisk bostadsplanering	-1 000	-1 000	-1 000
Lägre ambitionsnivåer inom väg/parkering. På sikt högre kapitalkostnader	-1 000	-300	400
Högre ambitionsnivåer inom parkverksamhet	4 400	4 400	4 400
Höjd ambitionsnivå from 2027, tillsynsverksamhet resursförstärks i egen regi	1 400	1 400	1 400
Justering VA, ej anslagsfinansiering till taxefinansierad verksamhet	-69	-69	-69
Justering Renhållning, ej anslagsfinansiering till taxefinansierad verksamhet	-461	-461	-461
Ökad ambitionsnivå, Trädgårdsstaden Tidaholm	1 000	1 000	1 000
Ökad ambitionsnivå, enskilda vägar	300	300	300
	<b>4 570</b>	<b>5 270</b>	<b>5 970</b>

### Trädgårdsstaden Tidaholm – när stadens tillväxt möter klimatkrav och grön planering

Vi vill att Tidaholm ska vara en kommun som människor väljer – och väljer att stanna i. En plats där livskvalitet, trygghet och närhet till naturen är tydliga konkurrensfördelar. Trädgårdsstaden som stadsbyggnadsideal innebär en medveten satsning på gröna, blomstrande och sammanhängande miljöer som stärker vardagslivet och ger mervärden i form av trivsel, återhämtning och social gemenskap.

Samtidigt är detta också en tydlig klimat- och hållbarhetsatsning, vilket hänger ihop med den tidigare beslutade Grönstrukturplanen. Detta ligger vidare i linje med arbete med Strukturplan för utveckling av Tidaholms stadskärna och Tidån.

Mot denna bakgrund får samhällsbyggnadsnämnden i uppdrag att stärka Tidaholms platsvarumärke genom att utveckla och återknyta till ett stadsbyggnadsideal inspirerat av "Trädgårdsstaden". Medel avsätts med 1 000 000 kronor årligen under 2027 – 2029.

### Enskilda vägar

Ett väl fungerande vägnät är en grundförutsättning för att hela kommunen ska kunna leva och utvecklas. De enskilda vägarna utgör en stor och avgörande del av infrastrukturen på landsbygden och är helt nödvändiga för att människor ska kunna bo, arbeta och verka utanför tätorten. De används dagligen för transporter till arbete, skola, vård, räddningstjänst, kollektivtrafikanslutningar samt för näringslivets transporter

inom jord- och skogsbruk och andra landsbygdsnäringar.

Ett stärkt stöd till enskilda vägar bidrar till ökad trygghet och framkomlighet året runt, inte minst vid snöfall, tjällossning och andra väderrelaterade påfrestningar. Det minskar också risken för isolering och stärker möjligheterna för människor att bo kvar på landsbygden. För många fastighetsägare och vägföreningar innebär ett kommunalt stöd en avgörande förutsättning för att kunna hålla vägarna i gott skick över tid. Samtidigt är välskötta enskilda vägar en viktig del av kommunens attraktivitet. De skapar bättre förutsättningar för inflyttning, företagsetableringar och besöksnäring, och bidrar till att hela kommunen upplevs som tillgänglig och levande. I ett större perspektiv stärker det den sociala sammanhållningen och minskar skillnaderna mellan stad och land. Vi vill därför utöka stödet till enskilda vägar på landsbygden för att säkerställa en hållbar infrastruktur, stärka landsbygdens utvecklingskraft och skapa goda livsvillkor i hela kommunen.

Samhällsbyggnadsnämnden får i uppdrag att stärka stödet till enskilda vägar på landsbygden. Medel avsätts med 300 000 kronor årligen under perioden 2027–2029.

## **7.4.2 Taxefinansierad verksamhet - Vatten- och avloppsverksamhet**

### **Kommunal vatten- och avloppsverksamhet**

Den kommunala vatten- och avloppsverksamheten regleras av allmänna bestämmelser för användande av Tidholms kommuns allmänna vatten- och avloppsanläggning (antagna 2008-12-15) samt av lagen om allmänna vattentjänster (2006:412). Lagen anger kommunens ansvar för att säkerställa tillgång till vattenförsörjning och avloppstjänster samt hur verksamheten ska organiseras och finansieras.

### **Planering och budget**

Samhällsbyggnadsnämnden ska årligen ta fram en verksamhetsplan som beskriver mål, prioriteringar och planerade aktiviteter inom ansvarsområdet. Som en del av detta arbete ska även en investeringsbudget upprättas, som omfattar planerade investeringar på kort och längre sikt, samt en detaljbudget som tydliggör resursfördelning och ekonomiska ramar för verksamheten. Dessa dokument utgör tillsammans grunden för styrning, uppföljning och utveckling av verksamheten.

## **7.4.3 Taxefinansierad verksamhet - Renhållningsverksamhet**

### **Kommunal renhållningsverksamhet**

Den kommunala renhållningsverksamheten regleras av lokala avfallsföreskrifter (rev. 2024-12-16) samt av miljöbalken (1998:808) och avfallsförordningen (2020:614). Regelverket anger kommunens ansvar för insamling, transport och hantering av avfall samt krav på avfallsplanering och hållbar avfallshantering.

### **Planering och budget**

Samhällsbyggnadsnämnden ska årligen ta fram en verksamhetsplan som beskriver mål, prioriteringar och planerade aktiviteter inom ansvarsområdet. Som en del av detta arbete ska även en investeringsbudget upprättas, som omfattar planerade investeringar på kort och längre sikt, samt en detaljbudget som tydliggör resursfördelning och ekonomiska ramar för verksamheten. Dessa dokument utgör tillsammans grunden för

styrning, uppföljning och utveckling av verksamheten.

## 7.5 Kommunstyrelsen

### Verksamhetsbeskrivning

Styrelsen är kommunens ledande politiska förvaltningsorgan. Den har ett helhetsansvar för kommunens verksamheter, utveckling och ekonomiska ställning.

Av reglementet för kommunstyrelsen (rev. 2025-03-31) framgår att styrelsen ska leda och samordna förvaltningen av kommunens angelägenheter och ha uppsikt över övriga nämnders verksamhet och eventuella gemensamma nämnders verksamhet. Styrelsen ska också ha uppsikt över verksamhet som bedrivs i kommunala företag, stiftelser och kommunalförbund.

Styrelsen ska leda kommunens verksamhet genom att utöva en samordnad styrning samt leda arbetet med att ta fram styrdokument för kommunen. Styrelsen ska följa de frågor som kan inverka på kommunens utveckling och ekonomiska ställning samt fortlöpande, i samråd med nämnderna, följa upp fastställda mål och återrapportera till fullmäktige.

Styrelsen ansvarar för de uppgifter som anges i reglementet för kommunstyrelsen samt sådana uppgifter som inte lagts på annan nämnd. Styrelsen ansvarar även för de uppgifter som framgår av kommunallagen (2017:725) och annan lagstiftning. Under styrelsen lyder kommunens förvaltningsorganisation. Styrelsen är även pensionsmyndighet i Tidaholms kommun.

Sedan den 31 mars 2025 ansvarar kommunstyrelsen även för kommunens uppgifter inom folkhälsoområdet.

Kommunstyrelsens budgetram för 2026 omfattar den verksamhet som bedrivs inom kommunledningsförvaltningen med dess olika enheter. Pensioner, bidrag, transfereringar och avgifter återfinns under avsnitt 6.8 Finansförvaltningen.

### Fullmäktiges uppdrag till styrelsen

Fullmäktiges uppdrag till styrelsen

I. Kommunstyrelsen uppdras att anta verksamhetsmål i förhållande till nio av fullmäktiges önskade effekter. Fyra önskade effekter anger att kommunstyrelsen ska leda och samordna ett strategiskt arbete för att öka antalet invånare och främja en långsiktigt hållbar tillväxt i kommunen:

- *Tidaholms kommun har 13 000 invånare år 2027.*
- *Tidaholms kommun bedriver ett strategiskt arbete för utveckling av pendlingsmöjligheterna mellan Tidaholms kommun och större tätorter i närområdet.*
- *Tidaholms kommun har ett bra företagsklimat. Senast år 2027 ska kommunen få minst 4,0 i sammanfattande omdöme vad gäller företagsklimat i Svenskt Näringslivs enkät till företagare i kommunen.*
- *Tidaholms kommun bedriver ett strategiskt arbete för att få fler arbetsgivare inom den privata, offentliga och civila sektorn att etablera sig och utveckla sin verksamhet i kommunen.*

Två önskade effekter anger att kommunstyrelsen ska stärka kommunens förmåga att leverera robust och driftsäker välfärd som ger mesta möjliga nytta för invånaren i förhållande till de resurser som kommunen tar i anspråk:

- Tidaholms kommun bedriver och samordnar verksamhetsutveckling som ger ökad nytta i förhållande till ianspråktagna resurser – genom att använda beprövade metoder och ny teknik.
- Tidaholms kommun använder digitala lösningar som ökar tillgängligheten till information, tjänster och service för invånare, besökare och arbetsgivare.

Kommunen ska dra nytta av de möjligheter som ny teknik och digitalisering erbjuder. Kommunstyrelsen har ett särskilt ansvar för att samordna kommunens arbete vad gäller IT och verksamhetsutveckling med stöd av digitalisering.

Kommunstyrelsen har ett särskilt ansvar för att samordna kommunens arbete med ledarskapsutveckling. Två önskade effekter handlar om att kommunstyrelsen ska verka för en god kompetensförsörjning till kommunens verksamheter, särskilt då detta blir en allt större utmaning nationellt och lokalt:

- Medarbetare i Tidaholms kommun trivs med sin arbetsituation och sina utvecklingsmöjligheter.
- Chefer i Tidaholms kommun utvecklar aktivt sitt ledarskap.

Till det finansiella målet hör en önskad effekt som avser kommunens resultat:

- Årets resultat skall som ett genomsnitt uppgå till minst 10 miljoner kronor av skatter, generella statsbidrag och kommunal utjämning under perioden 2024–2027.

Kommunstyrelsen uppdras att anta verksamhetsmål som syftar till att nå ett resultat som är i balans med styrelsens budgeterade resultat.

**2.** Kommunstyrelsen uppdras att i nämndens verksamhetsplan och detaljbudget för 2027 även inkludera de investeringsprojekt i kommunens investeringsbudget för 2027–2029 som tillhör styrelsens ansvarsområde.

**3.** Kommunstyrelsen uppdras att i verksamhetsplanen 2027 inkludera de prioriterade driftsmedel som specificeras nedan och redogöra för hur dessa medel ska användas samt hur effekter ska följas upp.

**4.** Kommunstyrelsen uppdras att arbeta med uppdrag som avser att ”Kommunstyrelsen behöver stärka sin förmåga kring analys och möjligheter till befolknings- och demografiutveckling”. Utredningen föreslås inkludera 2 delar med Del 1: Kommunstyrelsen föreslås ta fram ett projektdirektiv för analys och slutsatser och sedermera en handlingsplan, kring ”befolkning- och demografiutveckling”. Del 2: Kommunstyrelsen uppdras att från och med 2027 årligen ta fram och besluta om en rapport avseende utfall och prognos av befolkningsutvecklingen i Tidaholms kommun. Medel för genomförande av del 1 hanteras inom tilldelad ram eller strategiska medelsansökan. Del 2 är del av ordinarie verksamhet. En kommunövergripande projektorganisation tas fram för uppdraget, projektgruppens analys och slutsatser, redovisas i samband med årsredovisning 2027.

**5.** Kommunstyrelsen uppdras att, med utgångspunkt i Tillitsdelegationens sju principer, ta ett samlat och långsiktigt ansvar för att utveckla och fördjupa en tillitsbaserad ledning och styrning i hela kommunkoncernen. Arbetet ska präglas av en tydlig ambition att flytta fokus från detaljstyrning till helhet, från kontroll till förtroende och från stuprör till samverkan.

Kommunstyrelsen ska aktivt verka för att de sju principerna – tillit, medborgarfokus, helhetssyn, handlingsutrymme, stöd, kunskap och öppenhet – inte bara är vägledande värden, utan får ett reellt genomslag i hur kommunen leds, organiseras och följs upp. Det innebär att styrning och ledning ska utformas så att professionernas kompetens tas tillvara, att beslut fattas närmast möjliga verksamheten och att onödiga administration

och detaljreglering successivt minskas.

Särskild vikt ska läggas vid att stärka medborgarperspektivet och säkerställa att kommunens verksamheter utgår från människors behov, livssituation och vardag. En tillitsbaserad styrning ska bidra till ökad kvalitet i välfärden, bättre arbetsmiljö för medarbetare samt större flexibilitet i mötet med invånarnas olika behov.

Kommunstyrelsen ska även arbeta för en starkare helhetssyn inom kommunen, där samverkan mellan nämnder och verksamheter utvecklas och där gemensamma mål väger tyngre än organisatoriska gränser. Genom öppenhet, kunskapsbaserade beslut och ett tydligt stöd till verksamheterna skapas bättre förutsättningar för långsiktig utveckling och hög kvalitet i kommunens tjänster.

Sammanfattningsvis handlar uppdraget om att stärka tilliten i hela styrkedjan – mellan politik, förvaltning, medarbetare och invånare – för att skapa en mer sammanhållen, effektiv och mänskligt hållbar kommunal organisation.

Arbets sättet ska införas under perioden 2027 – 2029.

### Politisk viljeinriktning - Vi formar framtidens Tidaholm

*Kommunstyrelsen är i praktiken kommunens “motor” – den som ser till att hela kommunen håller ihop och fungerar i vardagen. Det är här helheten tas ansvar för, där riktningen sätts och där politiken blir verklighet i verksamheterna.*

*Kommunstyrelsen har också ett övergripande ansvar för ekonomi och långsiktighet. Det innebär att varje skattekrona ska användas klokt och rättvist, så att resurserna går till det som faktiskt stärker välfärden, skapar trygghet och minskar klyftor i samhället. Här vägs helheten samman – så att inte en verksamhet går framåt på bekostnad av en annan.*

*En viktig del av uppdraget är också att hålla ihop kommunen som organisation. Det handlar om att samordna nämnder, driva utveckling framåt och se till att samarbetet fungerar – så att invånaren möter en kommun, inte flera olika stuprör.*

*Tilliten är central. Kommunstyrelsen ska därför inte detaljstyra, utan skapa förutsättningar för professionerna i välfärden att göra sitt jobb. Det är lärarna, undersköterskorna, socialsekreterarna och alla andra medarbetare som möter invånarna – och deras kompetens ska tas tillvara och få utrymme att styra vardagen tillsammans med Tidaholmarna.*

### 7.5.1 Nämndens budgetram

	2025	2026	2027	2028	2029
<b>Budgetram</b>	<b>77 455</b>	<b>71 578</b>	<b>68 287</b>	<b>68 915</b>	<b>70 563</b>
Varav prioriterade driftsmedel	17 175	7 850	13 990	12 990	12 990
Förändring tkr		-5 877	-3 291	628	1 648
Förändring %		-7,6	-4,6	0,9	2,4

Prioriterade driftsmedel	Budget 2027	Plan 2028	Plan 2029
Visionsarbete - Vision Tidaholm 2040	300	300	300
Säker och hållbar IT och digitaliseringsstruktur	3 500	3 500	3 500
Julgåva till kommunens anställda	500	500	500
IT cybersäkerhet	1 200	1 200	1 200
Förstärkning strategiskt HR arbete, 1 HR tjänst	650	650	650
Friskvårdsbidrag till anställda	1 000	1 000	1 000
Omställning och utvecklingsarbete	2 100	2 100	2 100
Högre ambitionsnivå inom näringslivsfrämjande åtgärder	500	500	500
Lägre ambitionsnivå 263*. Kostnader här avser lokala Folkhälsorådet, avtal med regionen har förändrats som inkluderats i framtida budget	-360	-360	-360
Högre ambitionsnivå, utbildningsinsats politiker	500		
IT licenser (Microsoft)	900	900	900
Ledarskapsutveckling	400	400	400
Kompetensförsörjningsplan inklusive lönepolitiskt program	1 000	1 000	1 000
Gemensam bemanningsenhet	500		
Friskvårdsaktiviteter	1 000	1 000	1 000
Ökad ambitionsnivå, lokala utvecklingsmedel	200	200	200
Unga kommunutvecklare	100	100	100
	<b>13 990</b>	<b>12 990</b>	<b>12 990</b>

## Strategisk kompetensförsörjningsplan och lönepolitiskt program

Kommunfullmäktige har beslutat att bifalla motionen om en strategisk kompetensförsörjningsplan kopplad till ett lönepolitiskt program.

Organisationens strategiska lönepolitiska arbete ska tydligt kopplas samman med arbetet kring kompetensförsörjning, jämställdhet, mångfald, arbetsmiljö och hållbara arbetsvillkor. Ett långsiktigt och partsgemensamt arbete ska bidra till att Tidaholms kommun utvecklas som en attraktiv arbetsgivare där medarbetare ges goda förutsättningar att trivas, utvecklas och stanna kvar i verksamheten.

Vi vill därför att en strategisk kompetensförsörjningsplan, inklusive ett lönepolitiskt program för Tidaholms kommun, tas fram i samverkan mellan arbetsgivare och fackliga parter. En väl fungerande kompetensförsörjning är avgörande för att kommunen ska kunna rekrytera, behålla och utveckla medarbetare samt säkerställa en god arbetsmiljö, hållbart ledarskap och hög kvalitet i välfärden för Tidaholms invånare.

För att stärka detta arbete avsätts 1 000 000 kronor årligen under perioden 2027 – 2029.

Det lönepolitiska programmet och kompetensförsörjningsplanen ska uppdateras varje mandatperiod.

## Gemensam bemanningsenhet

Uppdrag till kommunstyrelsen att genomföra en sammanslagning av kommunens två befintliga bemanningsenheter till en kommungemensam bemanningsenhet. Syftet är att stärka effektiviteten i resursanvändningen, förbättra arbetsmiljön och säkerställa en

samlad och likvärdig bemanningsstruktur som fullt ut stödjer heltidsorganisationen och efterlevnad av gällande lagstiftning om dygnsvila. Den nya enheten ska vara operativ alla veckans dagar och bidra till en mer sammanhållen, flexibel och rättssäker personalförsörjning i hela kommunen.

Personalen är kommunens viktigaste resurs och avgörande för kvaliteten i välfärden. Att behålla och attrahera kompetenta medarbetare är en central framtidsfråga, där en god arbetsmiljö och goda möjligheter till återhämtning och hälsa är en investering i både individens välmående och verksamheternas kvalitet. Uppdraget ska vara genomfört under perioden 2027 – 2029. Initialt avsätts medel under första året med 500 000 kronor.

### **Personalen vår viktigaste resurs**

Ur ett folkhälso- och arbetsmiljöperspektiv bidrar satsningar på friskvård till minskad sjukfrånvaro, ökad arbetsglädje och bättre psykisk och fysisk hälsa. Det stärker arbetsförmågan, förbättrar arbetsmiljön och skapar stabilare och mer hållbara arbetsgrupper, vilket i sin tur höjer kvaliteten i kommunens verksamheter.

Ur ett kompetensförsörjningsperspektiv är attraktiva arbetsvillkor avgörande för att kunna behålla och rekrytera medarbetare. Genom att erbjuda både ett friskvårdsbidrag och hälsofrämjande aktiviteter skapas goda förutsättningar för återhämtning, arbetsglädje och inspiration i vardagen. Detta bidrar till en positiv och hållbar arbetsmiljö och stärker kommunens attraktivitet som arbetsgivare.

Förslaget innebär ett uppdrag till kommunstyrelsen att införa friskvårdsaktiviteter som främjar hälsa samt ett friskvårdsbidrag om 1 000 kronor per anställd och år. Införandet sker från och med 2027.

För genomförandet avsätts 2 000 000 kronor årligen under perioden 2027–2029

### **Lokala utvecklingsmedel**

Uppdrag till kommunstyrelsen att inrätta en lokal utvecklingsfond som ett konkret verktyg för att fördjupa demokratin och stärka invånarnas möjlighet att vara med och forma sin egen närmiljö. Genom dessa medel ges invånare, föreningar och lokala grupper möjlighet att ansöka om medel för idéer och initiativ som växer fram i vardagen – där människor bor, lever och verkar.

Ambitionen är att skapa en mer levande och närvarande lokal demokrati, där engagemang tas tillvara och där goda idéer inte fastnar i system eller hinder, utan i stället får möjlighet att bli verklighet. Initiativen ska genomföras i samverkan med kommunen och prövas och beslutas av kommunstyrelsen, vilket säkerställer både helhetsperspektiv, rättssäkerhet och ansvarstagande för de gemensamma resurserna.

Syftet med utvecklingsmedlen är att stärka delaktighet, gemenskap och tillit i hela kommunen. När människor ges reella möjligheter att påverka sin boendemiljö ökar också känslan av ansvar, samhörighet och stolthet över den gemensamma platsen. Det kan handla om allt från att utveckla mötesplatser, stärka tryggheten i bostadsområden, skapa nya sociala initiativ eller förbättra utemiljöer som bidrar till ökad trivsel och livskvalitet.

På så sätt blir medlen inte bara ett ekonomiskt stöd, utan en investering i social sammanhållning och lokal kraft. Den stärker banden mellan invånare och kommun, och bidrar till en mer inkluderande och demokratisk samhällsutveckling där fler känner sig

delaktiga i att forma framtidens Tidaholm.

Uppdrag till kommunstyrelsen att inrätta lokala utvecklingsmedel som ett konkret verktyg för att fördjupa demokratin och stärka invånarnas möjlighet att vara med och forma sin egen närmiljö. Genom medlen ges invånare, föreningar och lokala grupper möjlighet att ansöka om medel för idéer och initiativ som växer fram i vardagen – där människor bor, lever och verkar.

För ändamålet avsätts 200 000 kronor årligen under perioden 2027–2029

### **Unga kommunutvecklare**

Uppdra kommunstyrelsen att utöka satsningen ”Unga kommunutvecklare”, med syfte att stärka ungas demokratiska inflytande, delaktighet och faktiska möjlighet att påverka Tidaholms utveckling. Satsningen ska ge unga en tydlig roll som medskapare av kommunens framtid, där de själva kan initiera, forma och genomföra aktiviteter och projekt som gör skillnad i deras vardag och närmiljö.

Detta är en satsning som stärker demokratin i praktiken – där ungas idéer tas på allvar och blir till verklighet, och där fler får chansen att vara med och utveckla ett mer levande, inkluderande och framtidsinriktat Tidaholm. För ändamålet avsätts 100 000 kronor årligen under perioden 2027 – 2029

## **7.6 Kommunrevision**

### **Verksamhetsbeskrivning**

Kommunrevisionen ansvarar för de uppgifter som anges i revisionsreglemente (rev. 2020-03-30). Av reglementet framgår att revisionen ska fullgöra de uppgifter som följer av kommunallagen samt annan tillämplig lagstiftning, utfärdade ägardirektiv och god revisionsse.

Revisionen är fullmäktiges instrument för granskning av kommunens verksamheter och ska bidra till legitimitet och förtroende. Granskningen kan också generera utveckling och förbättring.

Den övergripande uppgiften är att granska om verksamheten bedrivs i enlighet med fullmäktiges mål och beslut, inom givna ekonomiska ramar samt med tillräcklig styrning och kontroll.

Kommunrevisionen ansvarar vidare för att:

- granska verksamheten i styrelser, nämnder och kommunala företag,
- bedöma räkenskaper, intern kontroll och att verksamheten sköts på ett ändamålsenligt sätt,
- anlita sakkunniga biträden i den omfattning som behövs,
- rapportera resultat av granskning till fullmäktige och berörda nämnder,
- lämna revisionsberättelse med uttalande om ansvarsfrihet samt vid behov initiera ärenden.

Revisionen ska bedrivas med oberoende, saklighet och integritet.

Revisorerna beslutar inom sitt verksamhetsområde i de ärenden som följer av lag eller reglemente samt företräder revisionen i frågor som rör dess uppdrag.

## Budgetram

	2025	2026	2027	2028	2029
<b>Budgetram</b>	<b>902</b>	<b>1 019</b>	<b>1 210</b>	<b>1 242</b>	<b>1 279</b>
Förändring tkr		117	191	32	37
Förändring %		13,0	18,7	2,6	3,0

## 7.7 Valnämnd

### Verksamhetsbeskrivning

Nämnden ansvarar för de uppgifter som anges i reglemente för valnämnden (rev. 2022-12-19). Av reglementet framgår att nämnden ska fullgöra de uppgifter som ankommer på kommunen enligt vallagen (2005:837), folkomröstningslagen (1979:369), lagen (1994:692) om kommunala folkomröstningar samt annan tillämplig lagstiftning.

Nämnden är lokal valmyndighet och svarar för den lokala organisationen i samband med val till riksdag, regionfullmäktige, kommunfullmäktige och Europaparlamentet.

Nämnden ansvarar vidare för att:

- följa utvecklingen inom verksamhetsområdet och vidta nödvändiga åtgärder,
- fortlopande följa och vid behov initiera förändringar i valdistriktindelningen,
- informera allmänheten om kommande val och folkomröstningar samt om nämndens verksamhet,
- fastställa arvoden för röstmottagare och övriga valarbetare.

Nämnden beslutar inom sitt verksamhetsområde i de ärenden som inte ankommer på kommunfullmäktige. Nämnden får även omfördela tilldelade medel inom ramen för verksamheten samt företräda kommunen i mål och ärenden som rör nämndens ansvarsområde.

I likhet med övriga nämnder ska valnämnden bedriva sin verksamhet i enlighet med lagstiftning, fullmäktiges mål och riktlinjer samt inom tilldelad budgetram. Nämnden ansvarar även för planering, uppföljning och redovisning av sin verksamhet samt för att lämna information och underlag till kommunstyrelsen och fullmäktige.

	2025	2026	2027	2028	2029
<b>Budgetram</b>	<b>35</b>	<b>600</b>	<b>41</b>	<b>43</b>	<b>44</b>
Varav drifts-prioriteringar		400			
Förändring tkr		565	-559	2	1
Förändring %		1 614,3	-93,2	4,9	2,3

Driftsprioriteringar	Budget 2027	Plan 2028	Plan 2029
Inga driftsprioriteringar			

## 7.8 Överförmyndare

### Verksamhetsbeskrivning

Av lagstiftningen framgår att överförmyndaren ska utöva tillsyn över förmyndare, gode män och förvaltare.

Överförmyndaren utgör en kommunal tillsynsmyndighet med uppdrag att skydda personer som inte själva kan ta tillvara sina rättigheter eller sköta sin ekonomi.

Överförmyndaren ansvarar vidare för att:

- utöva tillsyn över förmyndare, gode män och förvaltare,
- utöva tillsyn över legala förmyndares förvaltning av barns tillgångar,
- rekrytera gode män,
- lämna information och stöd om gällande regelverk samt medverka till utbildning för gode män.

Överförmyndaren är en tillsynsmyndighet och är inte arbetsgivare eller överordnad ställföreträdarna, som själva ansvarar för sina uppdrag.

Tidaholms kommun ingår i samarbetet Överförmyndare i Samverkan (ÖIS). Verksamheten bedrivs i huvudsak genom ett gemensamt överförmyndarkontor i Skövde, där handläggning och delegerade beslut utförs.

Överförmyndaren beslutar inom sitt verksamhetsområde i de ärenden som följer av lag eller delegation.

I likhet med övriga nämnder ska överförmyndaren bedriva sin verksamhet i enlighet med lagstiftning, fullmäktiges mål och riktlinjer samt inom tilldelad budgetram. Verksamheten omfattar även planering, uppföljning och redovisning samt att lämna information och underlag till kommunstyrelsen och fullmäktige.

	2025	2026	2027	2028	2029
<b>Budgetram</b>	<b>2 061</b>	<b>2 008</b>	<b>2 438</b>	<b>2 511</b>	<b>2 585</b>
Varav driftsprioriteringar	1 000	1 000			
Förändring tkr		-53	430	73	74
Förändring %		-2,6	21,4	3,0	2,9

Inga driftsprioriteringar

## 7.9 Jävsnämnd

### Verksamhetsbeskrivning

Nämnden ansvarar för de uppgifter som anges i reglementet för jävsnämnden (rev. 2021-12-20).

Av reglementet framgår att nämnden ansvarar för att besluta i ärenden gällande myndighetsutövning och utöva tillsyn i fall där en annan nämnd normalt har ansvaret men inte kan fatta beslut på grund av jäv.

### 7.9.1 Nämndens budgetram

	2025	2026	2027	2028	2029
<b>Budgetram</b>	<b>361</b>	<b>369</b>	<b>369</b>	<b>380</b>	<b>391</b>
Förändring tkr		8	0	11	11
Förändring %		2,2	0	3,0	2,9

Inga driftsprioriteringar

## 7.10 Nämnden för Samhällsskydd Mellersta Skaraborg (SMS)

### Verksamhetsbeskrivning

Reglementet för nämnden för samhällsskydd mellersta Skaraborg (SMS) fastställdes av fullmäktige i Falköpings kommun den 26 november 2018. Enligt reglementet ansvarar nämnden för den gemensamma räddningstjänsten i Falköpings, Götenes, Skaras och Tidaholms kommuner i enlighet med vad som åvilar respektive kommun enligt gällande räddningstjänstlagstiftning.

Nämnden fullgör Falköpings, Götenes, Skaras och Tidaholms uppgifter inom ramen för lagen om skydd mot olyckor (SFS 2003:778), förordning om skydd för olyckor (SFS 2003:789) och lagen om brandfarliga explosiva varor (SFS 2010:1011).

Larmhantering, säkerhetssamordning och tjänsteperson i beredskap utförs för de av parterna som vill lägga över sådan uppgift på nämnden. Till säkerhetssamordning hör upprätthållande av kommunernas krishanteringssystem, säkerhetsskydd, internt skydd, civilt försvar samt riskhanterings- och försäkringsfrågor.

Nämnden ska vidta de beredskaps- och planeringsförberedelser som behövs vid en extraordinär händelse och kommunernas ansvar under höjd beredskap och i övrigt utföra de uppgifter som respektive kommunstyrelse uppdrar åt nämnden i samband med detta.

### Uppgifter som SMS utför för Tidaholms kommun

Informationssäkerhetssamordnare är en uppgift som nämnden för samhällsskydd mellersta Skaraborg utför på uppdrag av Tidaholms kommun, enligt avtal.

## 7.10.1 Tidaholms kommuns budget - tilldelning till Nämnden för Samhällsskydd Mellersta Skaraborg

	2025	2026	2027	2028	2029
<b>Budgetram</b>	<b>16 567</b>	<b>16 100</b>	<b>17 709</b>	<b>17 988</b>	<b>17 989</b>
Varav drifts-prioriteringar			-1 492	-1 789	-2 371
Förändring tkr		-467	1 609	279	1
Förändring %		-2,8	10,0	1,6	0,0

Driftsprioriteringar	Budget 2027	Plan 2028	Plan 2029
Ambitionsnivå SMS	-1 492	-1 789	-2 371
	<b>-1 492</b>	<b>-1 789</b>	<b>-2 371</b>

## 7.11 Finansförvaltningen

Finansförvaltningen innehåller riktade budgetprioriteringar för hela kommunen, den centrala prognos säkerheten, pensioner, bidrag, transfereringar och avgifter, samt de interna regleringar som avser poster för inom internredovisning.

## 7.11.1 Budget för finansförvaltningen

	2025	2026	2027	2028	2029
<b>Budgetram</b>	<b>-978 259</b>	<b>-1 005 998</b>	<b>-1 051 688</b>	<b>-1 088 312</b>	<b>-1 123 938</b>
Förändring tkr		-27 739	-45 690	-36 624	-35 626
Förändring %		2,8	4,5	3,5	3,3

	Budget 2027	Plan 2028	Plan 2029
Inga driftsprioriteringar			

### Pensionskostnader

Utifrån prognosunderlag från KPA och Skandia budgeteras kommunens centrala pensionskostnader för budgetår samt planår. År 2027 budgeteras pensionskostnaderna till 12,1 miljoner kronor.

### Räntenetto

Kommunens räntenetto år 2027 budgeteras till 10,6 miljoner kronor. De centrala räntekostnaderna budgeteras utifrån simulering av kommunens befintliga lån samt bedömt upplåningsbehov för perioden utifrån investeringsbudgeten år 2027–2029. Ränteintäkter budgeteras utifrån likviditetsbedömning för året samt beslutade borgensavgifter från de kommunala bolagen.

### Prognososäkerhet

I syfte att kunna möta eventuella svängningar i skatteunderlaget under innevarande år budgeterar kommunen en central prognososäkerhet om 10 miljoner årligen för budgetår samt planår.

### Bidrag och transfereringar

Bidrag och transfereringar budgeteras till 2,5 miljoner kronor och innefattar kostnader knutet till:

- Partibidrag
- Medelstildelning Skaraborgs samordningsförbund
- Förbundsavgift Sveriges kommuner och regioner
- Medlemsavgift och tillväxtprogram Skaraborgs kommunalförbund

# 8 Investeringsbudget

Kommunfullmäktige uppdrog till samhällsbyggnadsnämnden att under 2025 genomföra omfattande lokalutredning med fem delar, som i stort omfattade en nulägesbild och tillsammans med nämnderna inventera verksamheternas lokalbehov.

Kommunfullmäktige uppdrog till barn- och utbildningsnämnden att under 2025 genomföra en övergripande behovsanalys av verksamhetslokaler med avseende på antalet barn och elever inom förskola, grundskola, fritidshem, gymnasieskola och vuxenutbildning på kort och lång sikt.

Då utredningarnas slutsatser per april 2026 inte är beslutade så exkluderar investeringsbudgeten 2027–2029 de investeringar som omfattar kommunens verksamhetslokaler som omfattas av utredningarna.

## Investeringsbudget per nämnd

	Budget 2026	Budget 2027	Plan 2028	Plan 2029
<b>Skattefinansierad verksamhet per nämnd</b>				
Samhällsbyggnadsnämnden	207	148	100,5	58,5
Kommunstyrelsen	25,2	16	19,1	16,4
Barn- och utbildningsnämnden	1,0	8,4	4,2	4,7
Kultur- och fritidsnämnden	1,0	2,3	1,0	1,0
Social- och omvårdnadsnämnden	1,0	1,0	1,0	1,0
<b>Skattefinansierad verksamhet totalt</b>	<b>235,2</b>	<b>175,7</b>	<b>125,8</b>	<b>81,6</b>
<b>Affärsdrivande verk</b>				
Vatten- och avloppsverk	5,0	4,0	36,0	34,0
Renhållningsenhet	7,0	7,0	7,0	2,0
<b>Affärsdrivande verk totalt</b>	<b>12,0</b>	<b>11,0</b>	<b>43,0</b>	<b>36,0</b>
<b>Tidaholms kommun totalt</b>	<b>247,2</b>	<b>186,7</b>	<b>168,8</b>	<b>117,6</b>

## 8.1 Investeringar per verksamhetsområde

Informationen nedan följer SCB:s indelning i räkenskapsammandraget, vilket bidrar till ökad jämförbarhet och transparens i kommunens ekonomiska redovisning och uppföljning. Därför inkluderar tabellerna även verksamhetsnämnd för respektive investering, då kommunens organisation och SCB:s indelning inte är desamma.

Tabellerna inkluderar även huruvida investeringen är undantagen kommunens huvudprocess som beskrivs i Policy för investeringar.

### Block I. Politik

Avser kostnader och intäkter kopplade till den politiska organisationen, såsom kommunfullmäktige, nämnder, arvoden och stöd till politiskt arbete.

## Block 2. Infrastruktur, skydd

Omfattar verksamheter inom gator, vägar, parker, räddningstjänst samt insatser för trygghet och samhällsskydd.

	2027	2028	2029	Undan- taget huvud- process	Verksam- hets- nämnd
Konstgräsplan	8 000				SBN
Planerat underhåll park	2 100	2 100	2 700	Plan	SBN
Planerat underhåll gata	4 900	4 900	6 300	Plan	SBN
Hyresgästpassningar	30	30	30	Plan	SBN
Återvinningscentral/kommunförråd	10 000				SBN
Offentlig miljö*	2 000	2 000	2 000		SBN
Inventarier			3 000	x	SBN
Reinvesteringar Fordon	2 000	2 000	2 000		SBN
Inventarier		1 000		x	SBN
Planerat underhåll fastighet, internt	180	180	180	Plan	SBN
Toppbeläggning Rosenberg	3 000				SBN
Toppbeläggning Kungslena		1 000			SBN
Iordningställa Ramstorp 2:4 för industrietablering	500				SBN
Klimatanpassningar		2 000	5 000		SBN
Risk och sårbarhet		2 000	2 000		SBN
Stationshusområdet	1 000	1 000	1 000		SBN
Inventarier, IT system etc	3 000			x	SBN
Exploatering Södra Helliden etapp 4		10 000			SBN
Energiinvesteringar	1 000	1 000	1 000		SBN
Skalskyddslösning för framtidens kommunala fastigheter		3 000	3 000		SBN
Gång- och cykelväg stadskärnan			3 000		SBN
<b>Summa infrastruktur, skydd</b>	<b>37 710</b>	<b>32 210</b>	<b>31 210</b>		

\*Avseende offentlig miljö så hänvisas till uppdrag för offentlig miljö och att minst 1 miljon kronor av investeringsmedel för offentlig miljö för dedikeras för det beskrivna uppdraget "Utveckling av stadskärnan med fokus kring Tidan"

### Block 3. Fritid och Kultur

Innefattar bibliotek, kulturskola, idrotts- och fritidsanläggningar samt stöd till föreningsliv och kulturella verksamheter.

	2027	2028	2029	Undan- taget huvud- process	Verksam- hets- nämnd
Hyresgästanpassningar	450	450	450	Plan	SBN
Inventarier	1 000	1 000	1 000	x	KFN
Ismaskin	1 300			x	KFN
<b>Summa fritid och kultur</b>	<b>5 450</b>	<b>4 150</b>	<b>4 150</b>		

### Block 4. Pedagogisk verksamhet

Avser förskola, grundskola, gymnasieskola, vuxenutbildning och annan utbildningsverksamhet.

	2027	2028	2029	Undan- taget huvud- process	Verksam- hets- nämnd
Hyresgästanpassningar	458	458	458	Plan	SBN
Inventarier	2 000	2 000	2 000	x	BUN
Planerat underhåll fastighet, internt	2 745	2 745	2 745	Plan	SBN
Inventarier Gymnasiet	3 900		2 700	x	BUN
Inventarier Grundskola, återställande lokaler till grundskola	2 500			x	BUN
Inventarier Grundskola		1 000		x	BUN
Inventarier förskola, utbyte stolar		900		x	BUN
Inventarier kompetenscentrum		300		x	BUN
<b>Summa pedagogisk verksamhet</b>	<b>11 603</b>	<b>7 403</b>	<b>7 903</b>		

## Block 5. Vård och omsorg

Omfattar äldreomsorg, funktionsstöd (LSS) samt individ- och familjeomsorg inklusive socialtjänst

	2027	2028	2029	Undan- taget huvud- process	Verksam- hets- nämnd
Hysesgästanpassningar	300	300	300	Plan	SBN
Särskilt boende och ersättningsboende LSS	90 000	20 000			SBN
Nytt LSS boende	5 000	20 000			SBN
Inventarier	1 000	1 000	1 000	x	SON
Planerat underhåll fastighet, internt	1 800	1 800	1 800	Plan	SBN
<b>Summa vård och omsorg</b>	<b>98 100</b>	<b>43 100</b>	<b>3 100</b>		

## Block 6. Särskilt riktade insatser

Avser insatser för specifika grupper, exempelvis arbetsmarknadsåtgärder, integration och stöd till personer utanför arbetsmarknaden.

	2027	2028	2029	Undan- taget huvud- process	Verksam- hets- nämnd
<b>Summa särskilt riktade insatser</b>					

## Block 8. Affärsverksamhet (exkl Vatten- och avloppsverksamhet samt renhållningsverksamhet)

Innefattar verksamheter som bedrivs med avgifter eller intäkter, såsom vatten och avlopp (VA), avfall, energi och bostäder.

Nedan redovisas vatten- och avloppsverksamhet samt renhållningsverksamhet i separata sammanställningar.

	2027	2028	2029	Undan- taget huvud- process	Verksam- hets- nämnd
Hyresgästanpassningar	240	240	240	Plan	SBN
Planerat underhåll fastighet, internt	1 440	1 440	1 440	Plan	SBN
Framtida bostadsområden	1 000	1 000	4 000		SBN
Exploatering Södra Helliden etapp 4			10 000		SBN
Exploatering industriområden	4 000	3 000	3 000		SBN
Exploatering Marbotorp		14 000			SBN
<b>Summa affärsverksamhet (exkl VA och RH)</b>	<b>6 680</b>	<b>19 680</b>	<b>18 680</b>		

## Block 8. Affärsverksamhet: Vatten och avloppsverksamhet

	2027	2028	2029	Undan- taget huvud- process	Verksam- hets- nämnd
Planerat underhåll		5 000		Plan	
Risk och sårbarhet		2 000	1 000		
Exploatering Södra Helliden etapp 4	3 000	3 000			
Exploatering industriområden	1 000	1 000	1 000		
Renhållningsverk		25 000			
Framtida bostadsområden			2 000		
Reningsverk			25 000		
Planerat underhåll			5 000	Plan	
<b>Summa affärsverksamhet VA</b>	<b>4 000</b>	<b>36 000</b>	<b>34 000</b>		

## Block 8. Affärsverksamhet: Renhållningsverksamhet

	2027	2028	2029	Undan- taget huvud- process	Verksam- hets- nämnd
Avfallsfraktioner + ÅVC	5 000	5 000			
Planerat underhåll	2 000	2 000	2 000	Plan	
<b>Summa affärsverksamhet RH</b>	<b>7 000</b>	<b>7 000</b>	<b>2 000</b>		

## Block 9. Gemensamma verksamheter

Omfattar poster som inte direkt kan hänföras till en enskild verksamhet, exempelvis pensioner, finansiella poster och centrala reserver, samt central administration, ekonomi, personal, IT- och digitalisering samt övergripande ledning och styrning.

	2027	2028	2029	Undan- taget huvud- process	Verksam- hets- nämnd
IT infrastruktur	5 000			x	KS
Hyresgästanpassningar	23	23	23	Plan	SBN
Inventarier	1 000	1 000		x	KS
Planerat underhåll fastighet, internt	135	135	135	Plan	SBN
Inventariemiljon, IT infrastruktur			6 400	x	KS
IT infrastruktur och ärendehanteringssystem		8 100		x	KS
<b>Summa gemensamma verksamheter</b>	<b>6 158</b>	<b>9 258</b>	<b>6 558</b>		

## Investeringsreserv

Investeringsreserven utgör kommunens centrala buffert för att hantera oförutsedda investeringsbehov eller omprioriteringar under budgetåret. Användningen av reserven regleras i kommunens policy för investeringar, där det framgår under vilka förutsättningar medel får tas i anspråk.

	2027	2028	2029	Undan- taget huvud- process	Verksam- hets- nämnd
Investeringsreserv	10 000	10 000	10 000		KS
<b>Summa investeringsreserv</b>	<b>10 000</b>	<b>10 000</b>	<b>10 000</b>		

# 9 Bilagor

## 9.1 Målstyrning i Tidaholms kommun

### 9.1.1 Modell för målstyrning

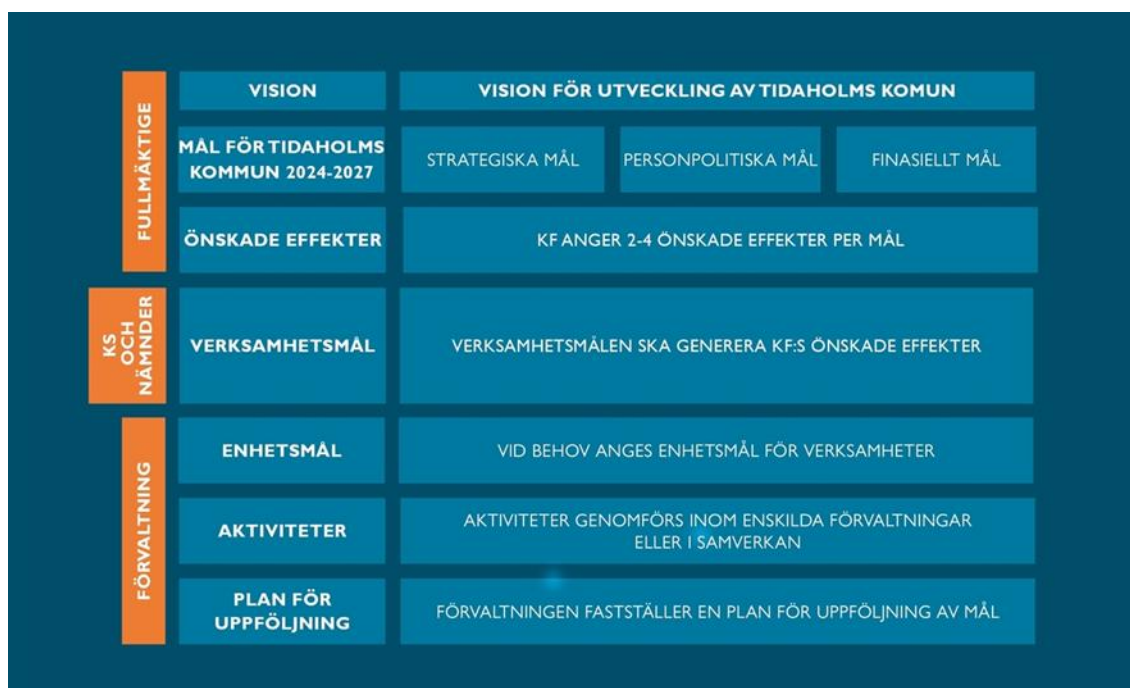
Kommunfullmäktige styr kommunens utvecklingsarbete genom att sätta mål, fördela medel och tilldela uppdrag, samt genom att följa upp måluppfyllelse och utfall.

Vart fjärde år fastställer fullmäktige strategiska, personalpolitiska och finansiella mål för hela kommunen. Fullmäktiges avsikt med målen är att stärka kommunens förmåga att utföra sina uppdrag som välfärdsleverantör, arbetsgivare och samhällsutvecklare.

De mål som fullmäktige fastställer omfattar endast en mindre del av de behov, utmaningar och möjligheter som kommunen har att arbeta med. Det målstyrda arbetet utgör, tillsammans med en budget som stödjer målen, en kraftsamling kring de frågor som fullmäktige anser är särskilt angelägna att hantera och utveckla.

För varje mål anger fullmäktige en eller flera önskade effekter. En eller flera nämnder uppdras att anta verksamhetsmål som styr utvecklingen av nämndens verksamheter på ett sådant sätt att den önskade effekten uppnås. På så vis styr fullmäktige vilken utveckling kommunen ska sträva mot, men inte på vilket sätt varje nämnd ska gå till väga i detta arbete.

De nämnder som omfattas av målstyrningen är barn- och utbildningsnämnd, samhällsbyggnadsnämnden, kultur- och fritidsnämnden och social- och omvårdnadsnämnden samt kommunstyrelsen. Jävsnämnden, valnämnden och Nämnden för samhällsskydd mellersta Skaraborg omfattas inte av Tidaholms kommuns målstyrning. Läs mer om Tidaholms kommuns modell för målstyrning i riktlinjen för målstyrning, fastställd av kommunstyrelsen 2022-11-30.



Inför varje verksamhetsår fastställer fullmäktige en Strategisk plan och budget för Tidaholms kommun. Budgeten anger hur kommunens medel fördelas till kommunstyrelse och nämnder. Det ska tydligt framgå i budgeten hur planerade

investeringar och fördelningen av medel förhåller sig till fullmäktiges mål för kommunens utveckling och ambitionsnivåer för utförandet av kommunens välfärdsuppdrag. Varje nämnd beslutar i sin tur om en verksamhetsplan med verksamhetsmål och detaljbudget för nämndens verksamheter under det kommande året. Vilka verksamheter nämnden ska bedriva anger fullmäktige i nämndens reglemente.

## 9.1.2 Strategiskt mål I: I Tidaholms kommun vill fler leva och utvecklas

Skaraborgs kommunalförbund har antagit målet att Skaraborg har 300 000 invånare år 2030. För att nå målet krävs att Skaraborgs 15 kommuner tillsammans växer med 30 000 invånare, jämfört med år 2022. Kommunfullmäktiges ambition är att Tidaholms kommun under perioden 2024–2027 växer till 13 000 invånare, jämfört med 12 839 invånare år 2022.

Befolkningsprognosen från mars 2023 beräknar att invånarantalet i Tidaholms kommun minskar fram till år 2030. Prognosen anger även att andelen äldre invånare ökar medan andelen invånare i förvärvsarbetsande ålder minskar i kommunen. En liknande demografisk utveckling sker i hela landet. En sådan utveckling medför att den demografiska försörjningskvoten stiger vilket innebär att färre individer behöver försörja och ta hand om fler. Med fler äldre invånare ökar även behoven av äldreomsorg.

Genom att möjliggöra för fler invånare att leva och utvecklas i Tidaholms kommun skapas goda möjligheter för kommunen att behålla och utveckla en god kommunal välfärd och service. Genom att växa som boendekommun bidrar Tidaholm också till den gemensamma målsättningen om ett ökat antal invånare i Skaraborg.

Tidaholms kommun har flera styrkor som boendekommun – särskilt för barnfamiljer. Här finns en god livsmiljö med frisk luft och vidsträckta friluftsområden, ett stort utbud av kultur- och fritidsaktiviteter, grundskolor där eleverna är trygga, ett väl utbyggt fibernät, en sammanhållen och cykelvänlig tätort liksom mindre samhällen med närhet till kommunal service, skog, bad och fiske. I Tidaholms kommun finns också jämförelsevis goda möjligheter att ta sig in på bostadsmarknaden.

Önskade effekter för strategiskt mål I

**1. Tidaholms kommun har 13 000 invånare år 2027. Invånarantalet ökar från 12 839 år 2022 till 12 850 antal år 2024, 12 900 antal år 2025, 12 950 antal år 2026 och slutligen 13 000 år 2027.**

Kommunstyrelsen och kultur- och fritidsnämnden uppdras att anta verksamhetsmål som stärker intresset för Tidaholm som boendekommun och bidrar till den önskade effekten. Effekten följs upp med statistik från SCB.

**2. Tidaholms kommun skapar förutsättningar för byggnation av minst 65 bostäder till och med år 2027, samt erbjuder de plan och markförutsättningar som krävs.**

Byggnation av 65 nya bostäder möjliggör för ytterligare 161 personer att bosätta sig i kommunen, givet att det i genomsnitt bor 2,5 personer i varje bostad.

Samhällsbyggnadsnämnden uppdras att anta verksamhetsmål som ger den önskade effekten. Effekten följs upp med data från Tidaholms kommun.

### **3. Tidaholms kommun skapar förutsättningar för kommunens verksamheter i takt med befolkningsutvecklingen.**

Barn- och utbildningsnämnden samt social- och omvårdnadsnämnden uppdras att anta verksamhetsmål som ger den önskade effekten. Effekten följs upp genom att dokumentation av utfört arbete och dess resultat analyseras.

### **4. Tidaholms kommun bedriver ett strategiskt arbete för utveckling av pendlingsmöjligheter mellan Tidaholms kommun och större tätorter i närområdet**

Kommunstyrelsen och samhällsbyggnadsnämnden uppdras att anta verksamhetsmål som ger den önskade effekten. Effekten följs upp genom att dokumentation av utfört arbete och dess resultat analyseras.

## **9.1.3 Strategiskt mål 2: Tidaholms kommun erbjuder goda förutsättningar för långsiktigt hållbar tillväxt**

Tidaholms kommun ska vara med och utveckla Skaraborg till Sveriges fjärde största arbetsmarknadsregion år 2030, i enlighet med den delregionala utvecklingsstrategin. Tillväxt som ger fler arbetstillfällen i kommunen främjar utvecklingen av Tidaholms kommun som samhälle och boendekommun. Tillväxt främjar även kommunens förutsättningar att bedriva och utveckla välfärd och service. Därför ska Tidaholms kommun verka för att fler arbetsgivare inom den privata, offentliga och civila sektorn etablerar och utvecklar verksamheter i kommunen.

Tidaholms kommun ska erbjuda ett företagsklimat som ger goda förutsättningar för tillväxt. Kommunen ska utveckla företagsklimatet genom att arbeta med frågor som rör dialog, bemötande, service och samverkan med näringslivet. Genom att utveckla samverkan mellan skola, näringsliv och andra arbetsgivare kan kommunen främja tillgången till arbetskraft med rätt kompetens och stärka elevernas möjligheter att etablera sig på arbetsmarknaden.

Kommunen ska erbjuda goda möjligheter att planera för etablering och expansion av verksamheter genom att ha en tomt- och markreserv med el- och energiförsörjning. Kommunen ska även bedriva ett strategiskt arbete som skapar intresse för de möjligheter som finns att etablera och utveckla verksamheter i kommunen. Närheten och möjligheten till personlig kontakt med kommunen är två styrkor som behöver lyftas fram i detta arbete.

Önskade effekter för strategiskt mål 2

### **5. Tidaholms kommun har ett bra företagsklimat. Senast år 2027 ska kommunen få minst 4,0 i sammanfattande omdöme vad gäller företagsklimat i Svenskt Näringslivs enkät till företagare i kommunen.**

Kommunstyrelsen och samhällsbyggnadsnämnden uppdras att anta verksamhetsmål som ger den önskade effekten. Kommunstyrelsen samordnar kommunens arbete med denna effekt samt för dialog med de kommunala bolagen. Effekten följs upp genom analys av Svenskt Näringslivs enkät om företagsklimat i Tidaholms kommun.

### **6. Tidaholms kommun har en tomt- och markreserv med el- och energiförsörjning vilket innebär att kommunen löpande tillskapar och förädlar ny mark för olika typer av ändamål.**

Samhällsbyggnadsnämnden uppdras att anta verksamhetsmål som ger den önskade

effekten. Kommunstyrelsen för dialog med de kommunala bolagen i frågor som rör el- och energiförsörjning. Effekten följs upp genom att kommunens arbete med plan för markförsörjning analyseras.

### **7. Tidholms kommun bedriver ett strategiskt arbete för att få fler arbetsgivare inom den privata, offentliga och civila sektorn att etablera sig och utveckla sin verksamhet i kommunen.**

Kommunstyrelsen och kultur- och fritidsnämnden uppdras att anta verksamhetsmål som ger den önskade effekten. Effekten följs upp genom att dokumentation av utfört arbete och dess resultat analyseras. Även statistik som beskriver arbetsmarknad och näringsliv i Tidholms kommun kan analyseras.

### **9.1.4 Strategiskt mål 3: Tidholms kommun levererar robust välfärd genom verksamhetsutveckling och teknik**

Världen, Sverige och Tidholms kommun präglas av ett antal genomgripande förändringskrafter som i snabb takt förändrar samhället och välfärdens förutsättningar. Några exempel är digitalisering och utvecklingen av artificiell intelligens, klimatförändringar och förändrade villkor för el- och energiförsörjning. Med en växande andel äldre invånare och stora pensionsavgångar förändras också invånarnas behov av välfärd och kommunernas behov av kompetensförsörjning.

Ett av tre mål för den regionala utvecklingsstrategin för Västra Götaland 2021–2030 är att bygga ett robust och sammanhållet samhälle som kan möta både kända och oförutsedda utmaningar och vända dessa till möjligheter. För Tidholms kommun handlar det om att bygga robusta verksamheter med god beredskap och förmåga att leverera välfärd även under förändrade villkor. För att skapa och upprätthålla ett sammanhållet samhälle finns också behov av att utveckla det förebyggande och hälsofrämjande arbetet med såväl unga som vuxna och äldre.

Genom att använda beprövade metoder för verksamhetsutveckling och utveckla arbetssätt som drar nytta av ny teknik ska Tidholms kommun leverera robust och driftsäker välfärd som ger mesta möjliga nytta för invånaren i förhållande till de resurser som kommunen tar i anspråk.

Önskade effekter för strategiskt mål 3

### **8. Tidholms kommun bedriver och samordnar hållbar verksamhetsutveckling som ger ökad nytta i förhållande till ianspråktaga resurser – genom att använda beprövade metoder och ny teknik.**

Barn- och utbildningsnämnden, social- och omvårdnadsnämnden samt kommunstyrelsen uppdras att anta verksamhetsmål som ger den önskade effekten. Kommunstyrelsen erbjuder berörda nämnder stöd i detta arbete och för dialog med de kommunala bolagen i berörda frågor. Effekten följs upp genom att dokumentation av utfört arbete och dess resultat analyseras.

### **9. Tidholms kommun ökar tillgängligheten till information, tjänster och service för invånare, besökare och arbetsgivare med hjälp av digitala lösningar.**

Barn- och utbildningsnämnden, kultur- och fritidsnämnden, samhällsbyggnadsnämnden, social- och omvårdnadsnämnden samt kommunstyrelsen uppdras att anta verksamhetsmål som ger den önskade effekten. Kommunstyrelsen erbjuder berörda

nämnder stöd i detta arbete. Effekten följs upp genom analys av kommunens utbud av digitala tjänster och statistik som beskriver hur dessa tjänster används.

### **9.1.5 Personalpolitiskt mål: Tidaholms kommuns medarbetare trivs och utvecklas**

Personalen är Tidaholms kommuns viktigaste resurs. Att personalen trivs och utvecklas i sitt arbete är avgörande för verksamheternas förmåga att leverera välfärd och service av god kvalitet till kommunens invånare, besökare och arbetsgivare.

Sverige har en tilltagande brist på arbetskraft. Detta medför att kompetensförsörjningen till kommunens verksamheter blir en utmaning. Tidaholms kommun ska bedriva ett kontinuerligt förbättringsarbete som främjar medarbetarnas trivsel och utveckling.

Tidaholms kommun ska också erbjuda chefer goda möjligheter att utveckla sitt ledarskap. På så sätt stärks Tidaholms kommuns arbetsgivarattraktivitet, det vill säga förmåga att attrahera, rekrytera, behålla och utveckla personal.

Önskade effekter för personalpolitiskt mål

#### **I 0. Medarbetare i Tidaholms kommun trivs med sin arbetssituation och sina utvecklingsmöjligheter.**

Barn- och utbildningsnämnden, kultur- och fritidsnämnden, samhällsbyggnadsnämnden, social- och omvårdnadsnämnden samt kommunstyrelsen uppdras att anta verksamhetsmål som syftar till att uppnå denna effekt. Kommunstyrelsen ska stödja ett utvecklingsarbete i vilket flera eller samtliga nämnder deltar. Effekten kan följas upp med en enkät till kommunens medarbetare minst en gång per år.

#### **I 1. Chefer i Tidaholms kommun utvecklar aktivt sitt ledarskap.**

Barn- och utbildningsnämnden, kultur- och fritidsnämnden, samhällsbyggnadsnämnden, social- och omvårdnadsnämnden samt kommunstyrelsen uppdras att anta verksamhetsmål som syftar till att uppnå denna effekt. Kommunstyrelsen ska leda och samordna ett utvecklingsarbete i vilket samtliga nämnder deltar. Effekten kan följas upp med en enkät, fokusgrupp eller intervjuer med berörda chefer minst en gång per år.

### **9.1.6 Finansiellt mål: Tidaholms kommun har en god ekonomisk hushållning**

Enligt 1 kap. § 1 kommunallagen (2017:725) ska kommuner ha en god ekonomisk hushållning i sin verksamhet. Ordning och reda i kommunens ekonomi är förutsättningen för en god och hållbar utveckling.

Kommunens verksamhet har inte som syfte att generera vinst, men överskott är absolut nödvändigt för att långsiktigt kunna driva bra verksamhet. Att visa överskott på grund av tillfälliga realisationsvinster eller dylikt är dock inte långsiktigt hållbart sätt att bygga en budget.

God ekonomisk hushållning är inte att förbruka sin förmögenhet för att täcka löpande behov, och inte att finansiera driftskostnader med lån. Balanskravet innebär ”att klara nollan” och det ska ses som en miniminivå för vad kommunen ska prestera. Noll är dock för lite av flera anledningar. Det gäller att ha beredskap för det oväntade, eftersom det alltid tendera att inträffa.

God ekonomisk hushållning är inte enbart det ekonomiska resultatet. Genom att sätta mål och riktlinjer för de olika verksamheterna och sedan följa upp dem, synliggörs vad som faktiskt görs och vad kommunens invånare får för de skattemedel som kommunen använder.

Tidaholms kommun ska ha ett resultat och en soliditet som ger kommunen en långsiktigt hållbar ekonomi. Det innebär att kommunens resultat och soliditet kan tillåtas minska i samband med att investeringar för framtiden genomförs, för att sedan återställas till nivåer som är långsiktigt hållbara. Det betyder att i samband med den årliga hanteringen av kommande årsbudget skall avstämning göras så att det finansiella målet uppnås under planperioden 2024–2027 med upparbetat resultat till och med föregående årsbokslut som grund.

10 miljoner kronor är den nivå som krävs för att klara en årlig lånefinansiering på genomsnitt 65 miljoner kronor per år (finansiering av investeringar för skattefinansierad verksamhet) under perioden 2024–2027.

Syftet med att ha en god soliditet är att upprätthålla en långsiktigt välskött ekonomi utifrån god ekonomisk hushållning. Soliditetsnivån i kombination med resultatnivån styr investeringsnivån över planeringsperioden.

Önskade effekter för finansiellt mål

## **12. Årets resultat ska som ett genomsnitt uppgå till minst 10 miljoner kronor av skatter, generella statsbidrag och kommunal utjämning under perioden 2024–2027.**

Barn- och utbildningsnämnden, kultur- och fritidsnämnden, samhällsbyggnadsnämnden, social- och omvårdnadsnämnden samt kommunstyrelsen uppdras att anta verksamhetsmål som syftar till att nå ett resultat som är i balans med nämndens budgeterade resultat.

## **13. Soliditetsnivån ska som genomsnitt ej understiga 25 procent (exkl. pensionsåtaganden) per år för perioden 2024–2027.**

### **9.1.7 Metod vid bedömning av måluppfyllelse**

För varje strategisk plan och budget ska kommunledningsförvaltningen ta fram en plan för uppföljning. En sådan plan anger i detalj vilka underlag som ska sammanställas och analyseras vid uppföljning av respektive mål och önskad effekt.

Följande princip bestämmer graden av måluppfyllelse för fullmäktiges mål:

- Ett mål uppnås då samtliga önskade effekter som knyts till målet uppnås.
- Ett mål uppnås delvis då alla önskade effekter förutom en uppnås.
- Ett mål uppnås inte då flera önskade effekter ej uppnås.

För önskade effekter finns två möjliga utfall:

- Den önskade effekten uppnås.
- Den önskade effekten uppnås inte.

## 9.2 Ekonomistyrningsprinciper

### 9.2.1 Uppföljning

#### Kommunstyrelsens uppsiktsplikt

- Kommunstyrelsen har uppsiktsplikt över att de av fullmäktige fastställda målen för verksamheten och ekonomin efterlevs. Varje nämnd skall genomföra resultat- och måluppföljning.
- Redovisning till kommunstyrelsen och kommunfullmäktige sker i samband med delårsbokslut efter augusti månad samt vid årsredovisning.
- Redovisning av månadsrapporter (uppföljning av verksamhet, ekonomi, personal) till kommunstyrelsen sker efter april.
- Redovisning av helårsprognoser (endast uppföljning av ekonomi) till kommunstyrelsen sker efter mars.

Nämnderna utgör resultatenheter.

Nämnden får en budgetram för hela nämndens verksamhetsområde. Budgetramen är lika med nämndens nettokostnader. Nämnden kan dela upp budget i olika verksamheter.

Nämnderna ska följa upp sin ekonomi månadsvis.

Nämnden ska ha beredskap för kostnadsavvikelser mot budget och oförutsedda utgifter genom omprioriteringar och omfördelningar inom tilldelad budget. Vid uppkomna underskott ska åtgärder vidtas för att komma i balans. Vid underskott ska rapportering inklusive åtgärdsplaner redovisas till kommunstyrelsen efter varje ordinarie sammanträde.

Kommunstyrelsen kan besluta att uppföljning ska ske oftare än ordinarie sammanträde om kommunstyrelsen ser behov av en tätare uppföljning.

#### Överskott och underskott

Kommunfullmäktige beslutade att avskryva nämndernas över- eller underskott per 2021-12-31 och uppkomna avvikelser skall inte sammanställas eller tillgodoräknas nämnderna från och med verksamhetsåret 2022.

#### Omfördelningar

Omfördelningar av medel under innevarande år inom beslutad budgetram beslutas av respektive nämnd.

Omfördelningar mellan nämndernas budgetramar under innevarande år ska endast ske i mycket specifika fall. Om medel ska flyttas mellan nämnderna under innevarande år sker detta med en bokning av kostnader och intäkter i bokföringen.

#### Tilläggsanslag

Några tilläggsanslag sker inte under innevarande år till nämndernas budgetramar.

#### Policy för investeringar

Policy för investeringar beskriver hur omfördelningar och ombudgeteringar av investeringar hanteras.

## 9.3 Resursfördelning och politisk viljeinriktning

Tidaholms kommun tillämpar SKR:s prislappsmodell för att göra en initial fördelning av medel till nämndernas budgetramar, även kallade tekniska ramar. Därtill kan förtroendevalda politiker prioritera och omprioriterar medel för att nå balans och harmoni mellan fullmäktiges strategiska mål och fördelningen av medel. Detta framgår av kommunens ekonomistyrningsprinciper.



### 9.3.1 SKR:s prislappsmodell

Tidaholms kommun fördelar resurser baserat på SKR:s prislappsmodell. Modellen bygger på sambandet mellan pris och volym och används för att analysera och jämföra kostnader i kommunal verksamhet utifrån standardiserade prislappar per prestation eller brukare. Genom modellen beräknas nämndernas tekniska ramar utifrån vad verksamheten bedöms bör kosta vid en genomsnittlig nivå av avgifter, ambition och effektivitet. Syftet är att skapa en mer realistisk och transparent budget, samtidigt som sambandet mellan demografiska förändringar och kommunens kostnader och intäkter tydliggörs.

Modellen bidrar till ökad transparens, likvärdighet och styrbarhet i resursfördelningen genom att koppla samman kostnader med volymer och behov i olika verksamheter. Genom att skilja mellan volymförändringar och kostnad per enhet samt relatera dessa till kommunens strukturella förutsättningar skapas ett robust underlag för strategiska beslut, ekonomisk planering, uppföljning och effektiviseringsarbete.

Prislapparna inom verksamhetsområdena förskola, fritidshem, förskoleklass, grundskola, gymnasieskola, vård och omsorg om äldre, grundläggande vuxenutbildning, insatser enligt LSS/SFB samt individ- och familjeomsorg baseras på standardkostnad. Standardkostnaden beskriver den teoretiska kostnad som kommunen bör ha om verksamheten bedrivs med en genomsnittlig avgifts-, ambitions- och effektivitetsnivå. Den utgår från rikets nettokostnader enligt räkenskapssammandraget två år före aktuellt år och räknas upp till aktuell prisnivå med hjälp av prognos för KPIF. Därefter görs justeringar utifrån lokala och strukturella förutsättningar, såsom befolkningssammansättning och geografiska förhållanden.

För verksamheter där prislapp saknas används i stället jämförelser med andra kommuner eller tidigare budget som grund. Jämförelser görs antingen med kommuner som har mest lika strukturella förutsättningar som Tidaholm eller med kommuner av liknande storlek, definierat som 12 500–14 500 invånare. För politik, infrastruktur, särskilt riktade insatser samt övrig utbildning och omsorg används jämförelser med mest lika kommuner. För kultur- och fritidsverksamhet används jämförelser med lika stora kommuner. För affärsverksamheter och gemensamma verksamheter tillämpas budget på budget, vilket innebär att föregående års budget räknas upp.

Modellen tar hänsyn till förändringar i befolkningens storlek och sammansättning, både totalt och inom olika åldersgrupper. Prislappar eller jämförelsetal relateras till antalet invånare i aktuell målgrupp eller till hela befolkningen. På detta sätt anpassas resurserna till förändrade behov över tid.

Om det finns skillnader mellan kommunens faktiska kostnader och vad prislapparna eller jämförelser med andra kommuner visar, behöver detta analyseras. Analysen ska klargöra om avvikelserna beror på medvetna prioriteringar, såsom exempelvis en högre ambitionsnivå, eller på skillnader i effektivitet eller andra förutsättningar. Utifrån denna analys kan resurser omfördelas eller tillföras i form av prioriterade medel. Detta gör det tydligt inom vilka verksamhetsområden det finns behov av särskilda satsningar och vilka prioriteringar som görs av politiska eller verksamhetsmässiga skäl.

### 9.3.2 Planeringsförutsättningar

Budgeten för år 2027–2029 utgår från följande förutsättningar:

- Skattesats för Tidaholms kommun är fastställd till 22,07 procent under perioden
- Skatteunderlagsprognos från SKR (cirkulär 2026.12)
- Befolkningsprognos från Statisticon, daterad 6 mars 2026

Kommunens finansiella mål är att resultatet i genomsnitt ska uppgå till 10 miljoner kronor per år under perioden 2024–2027. Utfallet för år 2024 var 1,5 miljoner kronor och för år 2025 var det 52,5 miljoner kronor. För år 2026 är det budgeterade resultatet 10 miljoner kronor och för år 2027 15,6 miljoner kronor. Sammantaget innebär detta att det genomsnittliga resultatet för hela perioden beräknas överstiga målet om 10 miljoner kronor per år.

Kommunen har en hög investeringstakt. För att kunna finansiera investeringar utan att öka låneskulden krävs ett stabilt och tillräckligt högt resultat. Enligt resursfördelningsmodellen ska kortsiktiga investeringar finansieras med egna medel och inte belasta framtida generationer genom upplåning. Mot denna bakgrund, och med utgångspunkt i god ekonomisk hushållning, syftar SKR:s resursfördelning mot att resultatet ska uppgå till minst 3 procent av skatter och generella bidrag. För år 2027 motsvarar detta cirka 32 miljoner kronor. Det budgeterade resultatet för 2027 är lägre än denna nivå som förklaras av högre prioriterade driftmedel till verksamheterna. Det budgeterade resultatet för planåren 2028 och 2029 ligger däremot på högre nivåer.

Se specificerat i tabellen nedan där även förutsättningar för personalomkostnadspålägg (PO), internränta samt uppräknings anges.

		2027	2028	2029
Befolkningsprognosen uppdaterades:	2026-03-06			
Befolkning, antal:		12 648	12 610	12 574
Intäktsprognosen uppdaterades:	2026-03-03			
Cirkulärnummer:	2026.12			
Intäktsprognos, tkr:		1 055 984,7	1 093 567,7	1 128 455,8
Budgeterat resultat, tkr:		15 579,7	33 797,8	38 194,7
Budgeterat resultat, %:		1,5 %	3,1 %	3,4 %
Investeringar, totalt, tkr:		186 700,0	168 800,0	117 600,0
Valt PO-pålägg:	EGEN	40,34	40,54	40,58
Internränta, %:		2,75 %	2,75 %	2,75 %
Kvarstående prioriteringsutrymme, tkr:		-16 099,9	990,8	4 341,0
Uppräkning av pris- och lön, %:	FEB 2026			
Prislappar	EGEN	3,3 %	3,3 %	3,2 %
Intäktslappar	EGEN	3,3 %	3,3 %	3,2 %
Politisk verksamhet	EGEN	3,3 %	3,3 %	3,2 %
Infrastruktur, skydd mm	EGEN	3,3 %	3,3 %	3,2 %
Kultur och fritid	EGEN	3,3 %	3,3 %	3,2 %
Särskilt riktade insatser	EGEN	3,3 %	3,3 %	3,2 %
Affärsverksamhet	EJ UPPR	0,0 %	0,0 %	0,0 %
Övriga verksamheter	EGEN	3,3 %	3,3 %	3,2 %
Vald prislapp som ligger till grund för teknisk ram:	JAN 2026			

## Fördelning av verksamheter på en eller flera nämnder i Tidaholm

Räkenskaps- sammandragets verksamhetskoder	KS	VAL	JÄV	REV	ÖVF	SBN	BUN	SON	KFN	SMS
100 Nämnd- och styrelseverksamhet	52,5 %		4,2 %			9,7 %	13,8 %	13,1 %	6,7 %	
110 Stöd till politiska partier										
120 Revision				100,0 %						
130 Övrig politisk verksamhet	53,2 %	0,8 %			46,1 %					
215 Fysisk och teknisk planering, bostadsförbättring						100,0 %				
220 Näringslivsfrämjande åtgärder	100,0 %									
225 Konsument- och energirådgivning						50,0 %			50,0 %	
230 Turistverksamhet									100,0 %	
249 Väg- och järnvägsnät, parkering						100,0 %				
250 Parker						100,0 %				
261 Miljö- och hälsoskydd, myndighetsutövning						100,0 %				
263 Miljö- hälsa och hållbar utveckling	100,0 %									
267 Alkoholtillstånd m.m.						100,0 %				
270 Räddningstjänst										100,0 %
275 Totalförvar och samhällsskydd										100,0 %
300 Allmän fritidsverksamhet									100,0 %	

	KS	VAL	JÄV	REV	ÖVF	SBN	BUN	SON	KFN	SMS
310 Stöd till studieorganisationer									100,0 %	
315 Allmän kulturverksamhet, övrigt									100,0 %	
320 Bibliotek									100,0 %	
330 Musikskola / kulturskola							100,0 %			
340 Idrotts- och fritidsanläggningar									100,0 %	
350 Fritidsgårdar									100,0 %	
407 Förskola inkl vks 400 och 412							100,0 %			
425 Fritidshem inkl vks 415							100,0 %			
435 Förskoleklass							100,0 %			
440 Grundskola							100,0 %			
443 Anpassad grundskola							100,0 %			
450 Gymnasieskola							100,0 %			
453 Anpassad gymnasieskola							100,0 %			
470 Grundläggande vuxenutbildning (inkl vks 472 o 476)							100,0 %			
474 Komvux, anpassad utbildning							100,0 %			
475 Högskoleutbildning m.m.							100,0 %			
478 Uppdragsutbildning m.m.							100,0 %			
500 Primärvård								100,0 %		
505 Hälso- och sjukvård, övrigt exkl. hemsjukvård								100,0 %		

	KS	VAL	JÄV	REV	ÖVF	SBN	BUN	SON	KFN	SMS
510 Vård och omsorg om äldre								100,0 %		
513 Insatser enligt LSS/SFB								100,0 %		
520 Insatser till personer med funktionsnedsättning (ej LSS/SFB)								100,0 %		
530 Färdtjänst/riksfärdtjänst								100,0 %		
550 IFO (verksamheterna 559, 569, 571, 575 och 585)								99,4 %	0,7 %	
600 Flyktingmottagande								100,0 %		
610 Arbetsmarknadsåtgärder								100,0 %		
800 Arbetsområden och lokaler										100,0 %
805 Hamnverksamhet										100,0 %
810 Kommersiell verksamhet										100,0 %
815 Bostadsverksamhet										100,0 %
830 Flygtrafik										100,0 %
832 Buss, bil och spårbundna persontransporter										100,0 %
834 Sjötrafik										100,0 %
855 Elförsörjning och gasförsörjning										100,0 %
860 Fjärrvärmeförsörjning										100,0 %
865 Vattenförsörjning och avloppshantering										100,0 %
870 Avfallshantering										100,0 %
910 Gemensamma lokaler										100,0 %

---

	<b>KS</b>	<b>VAL</b>	<b>JÄV</b>	<b>REV</b>	<b>ÖVF</b>	<b>SBN</b>	<b>BUN</b>	<b>SON</b>	<b>KFN</b>	<b>SMS</b>
920 Gemensamma verksamheter	100,0 %									

---

## Blockindelning av verksamheter

	Teknisk ram 2027
<b>I. POLITIK</b>	<b>15 259</b>
100 Nämnd- och styrelseverksamhet	8 758
110 Stöd till politiska partier	0
120 Revision	1 206
130 Övrig politisk verksamhet	5 295
<b>2. INFRASTRUKTUR</b>	<b>69 153</b>
215 Fysisk och teknisk planering, bostadsförbättring	11 002
220 Näringslivsfrämjande åtgärder	2 633
225 Konsument- och energirådgivning	185
230 Turistverksamhet	2 221
249 Väg- och järnvägsnät, parkering	22 725
250 Parker	5 745
261 Miljö- och hälsoskydd, myndighetsutövning	4 083
263 Miljö- hälsa och hållbar utveckling	1 207
267 Alkohol tillstånd m.m.	150
270 Räddningstjänst	18 181
275 Totalförsvaret och samhällsskydd	1 020
<b>3. KULTUR O FRITID</b>	<b>42 212</b>
300 Allmän fritidsverksamhet	3 594
310 Stöd till studieorganisationer	326
315 Allmän kulturverksamhet, övrigt	4 027
320 Bibliotek	7 754
330 Musikskola / kulturskola	5 301
340 Idrotts- och fritidsanläggningar	17 437
350 Fritidsgårdar	3 775
<b>4. PEDAGOGISK VERKSAMHET</b>	<b>391 641</b>
407 Förskola inkl vks 400 och 412	89 415
425 Fritidshem inkl vks 415	20 837
435 Förskoleklass	9 644
440 Grundskola	176 456
443 Anpassad grundskola	15 636
450 Gymnasieskola	65 606
453 Anpassad gymnasieskola	6 611
470 Grundläggande vuxenutbildning (inkl vks 472 o 476)	6 231
474 Komvux, anpassad utbildning	333
475 Högskoleutbildning m.m.	775
478 Uppdragsutbildning m.m.	97
<b>5. VÅRD O OMSORG</b>	<b>414 991</b>
500 Primärvård	0

505 Hälso- och sjukvård, övrigt exkl. hemsjukvård	30
510 Vård och omsorg om äldre	228 789
513 Insatser enligt LSS/SFB	106 016
520 Insatser till personer med funktionsnedsättning (ej LSS/SFB)	16 825
530 Färdtjänst/riksfärdtjänst	4 173
550 IFO (verksamheterna 559, 569, 571, 575 och 585)	59 157
6. SÄRSKILT RIKTADE INSATSER	5 268
600 Flyktingmottagande	-984
610 Arbetsmarknadsåtgärder	6 253
<b>8. AFFÄRSVERKSAMHET</b>	<b>5 387</b>
800 Arbetsområden och lokaler	-2 238
805 Hamnverksamhet	0
810 Kommersiell verksamhet	-671
815 Bostadsverksamhet	299
830 Flygtrafik	0
832 Buss, bil och spårbundna persontransporter	7 467
834 Sjötrafik	0
855 Elförsörjning och gasförsörjning	0
860 Fjärrvärmeförsörjning	0
865 Vattenförsörjning och avloppshantering	69
870 Avfallshantering	461
<b>9. GEMENSAMMA VERKSAMHETER</b>	<b>43 692</b>
910 Gemensamma lokaler	644
920 Gemensamma verksamheter	43 048

## Förutsättningar

### Prislappar och tekniska ramar inom barn och utbildning

	407 Förskola	425 Fritids- hem	435 Förskole- klass	440 Grund- skola	450 Gymnasie- skola	470 Grund- läggande vuxen- utbildning
<b>Teknisk ram 2026, tkr</b>						
2027						
PRISLAPP JAN 2026, kronor	148 911	20 980	76 296	131 285	155 207	519
Vald uppräkningsfaktor 2027, %	3,3 %	3,3 %	3,3 %	3,3 %	3,3 %	3,3 %
Uppräknad prislapp 2027, kronor	153 840	21 675	78 821	135 630	160 344	536
Justering vid effektivare verksamhet, %	0,0 %	0,0 %	0,0 %	0,0 %	0,0 %	0,0 %
Justerad prislapp, kronor	153 840	21 675	78 821	135 630	160 344	536
Inv i grupp, 1 jan 2027, antal	622	1 017	130	1 362	425	12 689
Inv i grupp, 31 dec 2027, antal	602	1 004	131	1 359	425	12 648
Genomsnitt invånare, 2027, antal	612	1 011	130	1 361	425	12 669
Prislappsram 2027, tkr	94 150	21 913	10 247	184 592	68 146	6 791
Avdrag för gemensam verksamhet 2027, tkr	-4 735	-1 076	-603	-8 136	-2 540	-560
<b>Teknisk ram 2027, tkr</b>	<b>89 415</b>	<b>20 837</b>	<b>9 644</b>	<b>176 456</b>	<b>65 606</b>	<b>6 231</b>

## Prislappar och tekniska ramar inom social och omvårdnad

	510 Äldre- omsorg 65–79 år	510 Äldre- omsorg 80–89 år	510 Äldre- omsorg 90-x år	513 Insatser enl. LSS/SFB	550 IFO
<b>Teknisk ram 2026, tkr</b>					
2027					
PRISLAPP JAN 2026, kronor	22 984	127 821	342 161	8 413	4 632
Vald uppräkningsfaktor 2027, %	3,3 %	3,3 %	3,3 %	3,3 %	3,3 %
Uppräknad prislapp 2027, kronor	23 745	132 051	353 485	8 691	4 785
Justering vid effektivare verksamhet, %	0,0 %	0,0 %	0,0 %	0,0 %	0,0 %
Justerad prislapp, kronor	23 745	132 051	353 485	8 691	4 785
Inv i grupp, 1 jan 2027, antal	2 178	893	190	12 689	12 689
Inv i grupp, 31 dec 2027, antal	2 162	926	192	12 648	12 648
Genomsnitt invånare, 2027, antal	2 170	909	191	12 669	12 669
Prislappsram 2027, tkr	51 527	120 034	67 516	110 106	60 621
Avdrag för gemensam verksamhet 2027, tkr	-2 217	-5 165	-2 905	-4 090	-1 464
<b>Teknisk ram 2027, tkr</b>	<b>49 309</b>	<b>114 869</b>	<b>64 610</b>	<b>106 016</b>	<b>59 157</b>

## Mest lika kommuner

	Mest lik						7:e mest lik
	1	2	3	4	5	6	7
Övergripande	Tanum	Sura- hammar	Malung- Sälen	Svalöv	Vimmerby	Sunne	Storfors
Fritidshem	Öckerö	Fagersta	Strömstad	Åtvidaberg	Östra Göinge	Munkedal	Osby
Förskola	Oxelösund	Markaryd	Mörby- länga	Heby	Vimmerby	Fagersta	Östra Göinge
Grundskola	Bromölla	Säter	Nora	Älvkarleby	Flen	Hörby	Markaryd
Gymnasieskola	Eda	Arboga	Hjo	Valdemars- vik	Burlöv	Osby	Tanum
Vuxenutbildning	Rättvik	Nora	Ovanåker	Kinda	Sunne	Båstad	Säter
Äldreomsorg	Tibro	Heby	Sävsjö	Öckerö	Svenljunga	Tranemo	Vingåker
IFO	Sunne	Torsby	Lycksele	Smedje- backen	Strömstad	Nora	Kinda
LSS	Östra Göinge	Ström-sund	Gnosjö	Lysekil	Hagfors	Vara	Lessebo

Dessa kommuner förekommer flest gånger i tabellen ovan

Kommun	Antal förekomster
Sunne	3
Östra Göinge	3
Nora	3
Tanum	2
Vimmerby	2
Öckerö	2
Fagersta	2

### Lika stora kommuner

Tidaholms "Lika stora kommuner" är invånarantal 12500–14999.

Kommun	Invånare
Arboga	13 980
Fagersta	13 072
Götene	13 286
Habo	13 456
Heby	14 345
Hultsfred	13 673
Lilla Edet	14 442
Lysekil	13 907
Mönsterås	13 069
Olofström	13 000
Osby	12 947
Strömstad	13 482
Sunne	13 356
Svalöv	14 543
Säffle	14 899
Söderköping	14 789
Tanum	12 773
Tidaholm	12 805
Tomelilla	13 639
Trosa	14 927
Vaggeryd	14 825
Åre	12 693
Öckerö	12 771
Östra Göinge	13 978

## 9.4 Befolkningsprognos

Befolkningsprognosen är utförd av Statisticon i mars 2026 på uppdrag av Tidaholms kommun.

En befolkningsprognos daterad mars 2026 beräknar att folkmängden i Tidaholms kommun kommer att minska med 359 invånare under perioden 2025–2035, från 12 736 till 12 377 personer. Under 2025 minskade folkmängden i Tidaholms kommun med 69 personer, från 12 805 till 12 736 invånare.

Orsaken till den minskade befolkningen var ett flyttnetto på -47 personer och ett födelsenetto på -15 personer. Befolkningsutvecklingen innebär att kommunens förskolor och grundskolor behöver se över antalet platser och anpassa verksamheten för att bibehålla kvalitet och god arbetsmiljö.

I tabellen nedan sammanfattas befolkningens utveckling över tid avseende folkmängd och förändrings-komponenter. Uppgifterna för 2026 och framåt är prognostiserade värden.

### Integritetsskydd i statistiken

Från och med 2026 tillämpar SCB ny metod för integritetsskydd i befolkningsstatistiken, vilket innebär att får det inte vara möjligt att genom statistiken identifiera en enskild individ, ett hushåll eller ett företag, eller avslöja något om deras personliga eller ekonomiska förhållanden. Därför arbetar SCB med röjandekontroll i individstatistiken för att säkerställa att individuppgifter inte röjs.

För Tidaholms kommun och prognosen från Statisticon innebär det att följd av metoden är att de redovisade totalerna inte alltid är lika med summan av deras redovisade delar. Till exempel överensstämmer inte nödvändigtvis den redovisade totalen för kvinnor och män med summan av de redovisade statistikvärdena för kvinnor respektive män. SCB bedömer att den osäkerhet som tillförs genom användning av metoden i de allra flesta fall är försumbar i relation till övriga osäkerhetskällor som påverkar statistiken.

Beräkning av folkökning, födelseöverskott och flyttningsöverskott är exempel på statistikvärden som beräknas utifrån redan CKM-justerade frekvenser, vilket medför att justeringen kan vara större än +/-3 eftersom värdena baseras på mer än en justerad frekvens.

Konkret för 2025 så redovisas födelseöverskott som -15 och flytt netto som -47, vilket är -62 men totalen är -69. Totalen är det som är korrekt, SCB bedömer att den osäkerhet som tillförs genom användning av metoden i de allra flesta fall är försumbar i relation till övriga osäkerhetskällor som påverkar statistiken. Mer om detta finns att läsa på SCB:s hemsida.

## Folkmängdens utveckling 1980 till 2035

År	1980	1990	2000	2020	2025	2026P	2035P
Födda	131	198	119	134	125	114	117
Döda	179	149	152	142	140	154	157
Födelseöverskott	-48	49	-33	-8	-15	-41	-40
Inflyttade	376	581	369	548	467	485	493
Utflyttade	385	462	472	596	514	492	484
Flyttnetto	-9	119	-103	-48	-47	-7	10
Folkökning	-57	168	-136	-56	-69	-48	-30
<b>Folkmängd</b>	<b>13 069</b>	<b>13 283</b>	<b>12 694</b>	<b>12 790</b>	<b>12 736</b>	<b>12 689</b>	<b>12 377</b>

I tabellen nedan visas folkmängden per olika åldersklasser samt totalt för perioden 2025–2035.

## Befolkningsprognos för antal invånare i olika åldrar

Ålder / År	2025	2026	2027	2028	2029	2030	2031	2032	2033	2034	2035
0–5	756	738	716	706	697	695	687	689	693	699	703
6–9	556	541	531	504	502	486	476	470	463	460	452
10–12	465	476	474	452	428	417	404	401	392	377	377
13–15	477	475	485	473	482	480	460	437	428	415	413
16–18	411	425	425	471	466	473	465	472	469	452	431
19–24	729	711	708	698	718	722	758	759	760	779	778
25–44	2 903	2 913	2 914	2 904	2 898	2 865	2 839	2 819	2 787	2 773	2 742
45–64	3 207	3 150	3 115	3 075	3 000	2 964	2 944	2 902	2 902	2 892	2 891
65–79	2 193	2 178	2 162	2 184	2 244	2 275	2 300	2 342	2 362	2 377	2 391
80–100	1 042	1 083	1 117	1 143	1 139	1 163	1 172	1 179	1 184	1 186	1 198
<b>Totalt</b>	<b>12 736</b>	<b>12 689</b>	<b>12 648</b>	<b>12 610</b>	<b>12 574</b>	<b>12 539</b>	<b>12 505</b>	<b>12 472</b>	<b>12 440</b>	<b>12 408</b>	<b>12 377</b>

Demografisk försörjningskvot, ibland kallat försörjningsbörda, är ett demografiskt mått som visar på relationen mellan antalet personer som behöver bli försörjda och antalet personer som kan bidra till deras försörjning. Uttrycket beskriver hur många personer en person i yrkesverksam ålder måste försörja förutom sig själv. Försörjningskvoten kan delas upp i två delar, en del från barn och ungdomar (0–19 år) och en del från äldre (65+).

## Demografisk försörjningskvot efter år

År	Försörjningskvot i Tidaholms kommun	Försörjningskvot i riket	Försörjningskvot i Tidaholms kommun, 0–19 år	Försörjningskvot i Tidaholms kommun, 65+ år
2027	0,92	0,77	0,42	0,50
2029	0,94	0,77	0,42	0,52
2030	0,95	0,77	0,42	0,54
2032	0,97	0,78	0,41	0,56
2035	0,98	0,78	0,40	0,57

## 9.5 Kommunens organisation

### 9.5.1 Kommunkoncernen

Den kommunala koncernen består av Tidaholms kommun och kommunens koncernföretag.



### 9.5.2 Politisk organisation

Den politiska organisationen utgörs av kommunfullmäktige, kommunstyrelse och följande nämnder:

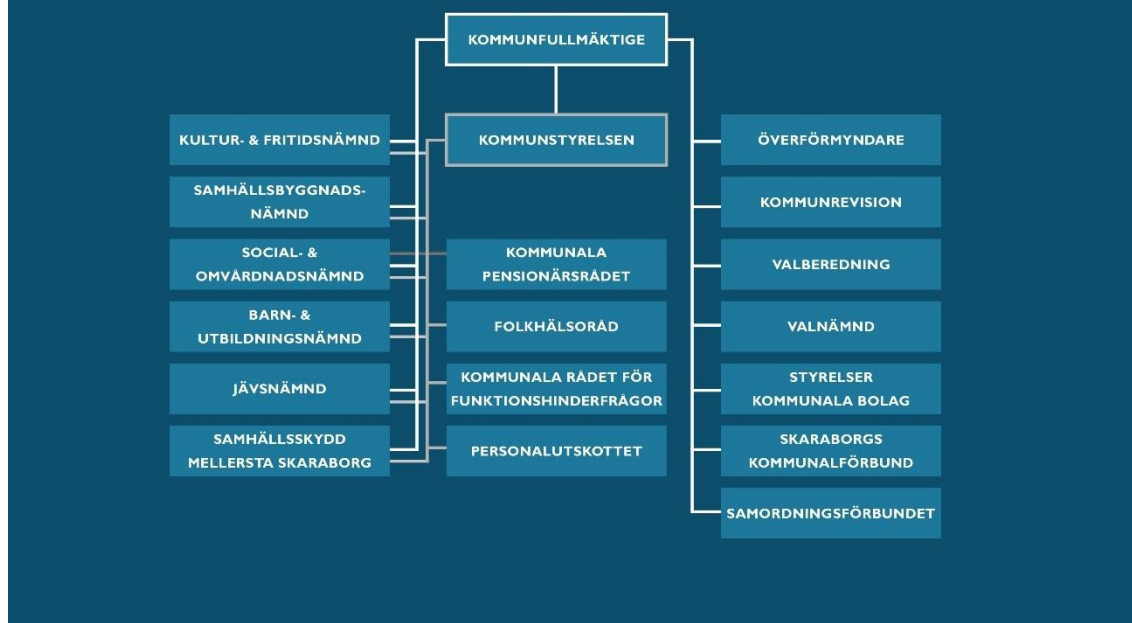
- Barn- och utbildningsnämnden
- Kultur- och fritidsnämnden
- Samhällsbyggnadsnämnden
- Social- och omvårdnadsnämnden
- Jävsnämnden
- Valnämnden
- Nämnden för samhällsskydd mellersta Skaraborg.

Samtliga nämnder, undantaget jävsnämnden och valnämnden, har ett arbetsutskott som bereder de ärenden som ska hanteras i nämnden. Kommunstyrelsen har även ett personalutskott. Folkhälsorådet och det kommunala rådet för funktionshinderfrågor bereder vissa ärenden till kommunstyrelsen. Det kommunala pensionärsrådet bereder även vissa ärenden till social- och omvårdnadsnämnden.

Nämnden för samhällsskydd mellersta Skaraborg bedriver räddningstjänst och har samhällsskyddsansvar för Falköping, Götene, Skara och Tidaholms kommuner. Nämnden med tillhörande förvaltning har sitt säte i Falköpings kommun.

Överförmyndaren, kommunrevisionen, valberedningen och de kommunala bolagen arbetar på uppdrag av kommunfullmäktige. Fullmäktige utser även kommunens representanter i Skaraborgs kommunalförbund och Samordningsförbundet.

## POLITISK ORGANISATION



### 9.5.3 Förvaltning

Tidaholms kommun har sex förvaltningar som bistår nämnder och kommunstyrelse med utredning, planering och utförande av verksamhet:

- Kommunledningsförvaltningen
- Barn- och utbildningsförvaltningen
- Kultur- och fritidsförvaltningen
- Samhällsbyggnadsförvaltningen
- Social- och omvårdnadsförvaltningen
- Jävsförvaltningen.

Varje förvaltning leds av en förvaltningschef. Kommunledningsförvaltningen leds av kommundirektören som är kommunens ledande tjänsteperson. Kommundirektören leder även Tidaholms kommuns ledningsgrupp (KLG) i vilken samtliga förvaltningschef samt ekonomichef, personalchef, IT- och digitaliseringschef, näringsliv- och kommunikationschef samt kanslichef ingår.

## FÖRVALTNIGS- ORGANISATION



## 9.5.4 Kommunala bolag

Koncernen Tidaholms Energi AB består av moderbolaget Tidaholms Energi AB (TEAB) samt dotterbolagen Tidaholms Elnät AB (TENAB), Tidaholms Bostadsbolag AB (TBAB), 20 procent av Bosnet AB samt 3 procent av Netwest Sweden AB. Tidaholms Energi AB ska utöva en aktiv styrning och ledning av de bolag som ingår i koncernen. Enligt ägardirektiven ska de kommunala bolagen bidra till ett hållbart samhälle och vara ett föredöme i miljöfrågor.

### **Tidaholms Energi AB**

Som energibolag är Tidaholms Energi AB kommunens redskap för att med god leveranssäkerhet och med optimalt resursutnyttjande bedriva produktion och försäljning av el samt produktion och distribution av fjärrvärme inom i första hand Tidaholms kommun. Bolaget ska även bygga och driva IT-infrastruktur samt stadsnätutbyggnad inom Tidaholms kommun på marknadsmässiga villkor.

### **Tidaholms Elnät AB**

Tidaholms Elnät AB är moderbolagets redskap för att med god leveranssäkerhet och med optimalt resursutnyttjande distribuera elektrisk energi inom i första hand Tidaholms kommun. Bolaget ska arbeta aktivt för att Tidaholm ska uppnå en attraktionskraft och tillväxt.

### **Tidaholms Bostads AB**

Tidaholms Bostadsbolag AB är kommunens allmännyttiga bostadsbolag. Bolaget ger moderbolaget möjligheter att på olika sätt agera på den lokala bostadsmarknaden för att stärka utveckling samt genom ett allmännyttigt bostadsföretag främja en god bostadsförsörjning inom Tidaholms kommun. Bolaget ska aktivt verka för att skapa tillgång på bostäder, vilket är nödvändigt för att Tidaholm ska uppnå en attraktionskraft och tillväxt.

### **Bosnet AB**

Bosnet AB har sitt säte i Karlsborg och ägs med 20 procent vardera av Tidaholms Energi AB, Hjo Energi AB, Karlsborgs Energi AB, Tibro Energi AB och VänerEnergi AB. Bolagets roll är att främja telekommunikationsutvecklingen i ägarkommunerna. Detta gör bolaget genom att stötta och samordna ägarnas utveckling på området och finna samarbetsområden. Bolaget ska vara en gemensam resurs genom rollen som kommunikationsoperatör.

## 9.6 Agenda 2030

Den 30 oktober 2023 fattade kommunfullmäktige följande beslut om hur Tidaholms kommun ska genomföra Agenda 2030 (KF § 123/2023) under perioden 2024–2027.



## 9.7 Begrepp

**Vision:** Kommunfullmäktige fastställer en vision som beskriver hur Tidaholms kommun ska utvecklas på lång sikt.

**Strategisk plan och budget:** Inför varje verksamhetsår fastställer fullmäktige en strategisk plan och budget för Tidaholms kommun. Detta är fullmäktiges viktigaste verktyg för att styra och leda den kommunala verksamheten. Dokumentet anger fullmäktiges strategiska, personalpolitiska och finansiella mål för Tidaholms kommun samt fördelning av resurser till nämnderna.

**Strategiska mål:** Fullmäktige fastställer strategiska mål för Tidaholms kommuns verksamheter. Strategiska mål anger vad kommunen ska åstadkomma för att närma sig visionen för Tidaholms kommun.

**Personalpolitiskt mål:** Fullmäktige fastställer ett personalpolitiskt mål för Tidaholms kommuns verksamheter. Målet anger hur kommunen ska arbeta med personalpolitiska frågor för att ge verksamheterna goda förutsättningar för att utföra sina uppdrag.

**Finansiella mål:** Fullmäktige fastställer finansiella mål för en god kommunal ekonomi. Minst ett av de finansiella målen avser kommunens resultat (resultatmålet).

**Önskad effekt:** Fullmäktige anger en eller flera önskade effekter för varje strategiskt, finansiellt och personalpolitiskt mål för Tidaholms kommun. Det ska vara möjligt att följa upp och bedöma huruvida den önskade effekten är uppnådd eller inte. Därför ska de önskade effekterna beskrivas så konkret som möjligt. Uppdraget att åstadkomma en önskad effekt fördelas till en eller flera nämnder.

**Verksamhetsplan och detaljbudget:** Fastställs av nämnd och kommunstyrelse inför varje verksamhetsår. Anger nämndens verksamhetsmål i förhållande till de önskade effekter som fullmäktige uppdrar åt nämnden att sätta mål för. Innehåller även en ettårig detaljbudget samt en beskrivning av förhållandet mellan nämndens mål och fördelning av medel.

**Verksamhetsmål:** Verksamhetsmål syftar till att utveckla nämndens och styrelsens verksamheter i en riktning som stödjer fullmäktiges mål för kommunen. Verksamhetsmål kan till exempel handla om verksamheternas resurser (personal, utrustning, lokaler), processer eller verksamhetsresultat. Varje nämnd samt kommunstyrelsen antar minst ett verksamhetsmål för varje önskad effekt som fullmäktige har uppdragit åt nämnden att förverkliga. Varje verksamhetsmål ska direkt eller indirekt bidra till att kommunen når den önskade effekten. Nämnden bedömer huruvida målet är uppnått eller inte.

**Plan för uppföljning:** För varje strategisk plan och budget ska kommunledningsförvaltningen ta fram en plan för uppföljning. För varje verksamhetsplan ska berörd förvaltning ta fram en plan för uppföljning. Förvaltningens plan för uppföljning anger vilka underlag som ska sammanställas och analyseras vid uppföljning av respektive mål.

**Omvärldsanalys:** Omvärldsanalysen är en analys av vilka faktorer och kommande trender som påverkar kommunen och kommunens förutsättningar att utföra sina uppdrag. Omvärldsanalyser används som grund för strategisk planering och övergripande beslut.

**Delårsrapport:** Delårsrapporten skall innehålla en översiktlig redogörelse för utvecklingen av kommunens verksamhet och resultat sedan föregående räkenskapsårs utgång.

**Årsredovisning:** Årsredovisningen skall redogöra för utfallet av verksamheten, verksamhetens finansiering och den ekonomiska ställningen vid räkenskapsårets slut och bestå av förvaltningsberättelse, resultaträkning, balansräkning, kassaflödesanalys och en sammanställd redovisning.

**Bokslut:** Ett avslutande av alla konton i bokföringen och ett sammanställande av tillgångar och skulder i en balansräkning vid slutet av redovisningsperioden samt av intäkter och kostnader under denna i en resultaträkning.

**Resultaträkning:** Resultaträkningen är en sammanställning av kostnader och intäkter för en redovisningsperiod.

**Finansieringsanalys:** Finansieringsanalys visar hur driftverksamheten, investeringsverksamheten och finansieringsverksamheten bidragit till den uppkomna förändringen av likvida medel.

**Kassaflödesanalys:** Se finansieringsanalys.

**Balansräkning:** Balansräkningen redovisar hur stora kommunens tillgångar är vid årsskiftet och hur dessa tillgångar är finansierade. Balansräkningen visar också hur kapitalet har använts och hur det har anskaffats. Tillgångarna är uppdelade i omsättningstillgångar och anläggningstillgångar.

**Likviditet:** Betalningsförmågan på kort sikt (förmåga att betala skulder i rätt tid).

**Soliditet:** Andelen eget kapital av de totala tillgångarna (graden av egna finansierade tillgångar).

**Internränta:** Kalkylmässig kostnad för det kapital (bundet i anläggnings- och omsättningstillgångar) som utnyttjas inom en viss tid.

**Avskrivning:** Planmässig värdenedsättning av anläggningstillgångar.

**Periodisering:** Fördelning av kostnader och intäkter på de redovisningsperioder till vilka de hör.

**Skatteunderlag:** Totalt kommunalt beskattningsbar inkomst för samtliga skattskyldiga i kommunen (framkommer vid inkomsttaxeringen).

**Skattekraft:** Skatteunderlaget dividerat med antalet invånare vid inkomstårets utgång (den kommunalt beskattningsbara inkomsten per invånare).

**Resultatutjämningsreserv (RUR):** Reserven är avsedd att utjämna normala svängningar i skatteunderlaget över konjunkturcykeln för att skapa större stabilitet för verksamheterna.

**Lokal utvecklingsreserv (LUR):** I 2013 års bokslut avsattes medel av de av AFA återbetalade sjukförsäkringsavgifter som erhöles detta år till en lokal utvecklingsreserv.

**Grön finansiering:** Avser finansiering där den underliggande obligationen för finansieringen uppfyller kraven i ett grönt ramverk så som exempelvis "The Green Bond Principles". Gröna obligationer ger ränteplacerare möjligheten att stödja utlåning till investeringsprojekt med mål att mildra klimatförändringarna eller som bidrar till en anpassning till dem.